

คู่มือการป้องกันและระงับอัคคีภัย

โรงพยาบาลชุมแพ

ปรับปรุง ๒๕๖๐



ทบทวนโดย.....

(หัวหน้ากลุ่มงานควบคุมโรคและอนามัยสิ่งแวดล้อม)

อนุมัติโดย.....

(หัวหน้ากลุ่มงานบริหารทั่วไป)

กลุ่มงานควบคุมโรคและอนามัยสิ่งแวดล้อมโรงพยาบาลชุมแพ

คำนำ

อัคคีภัยเป็นภัยที่ร้ายแรงสามารถเกิดขึ้นได้ตลอดเวลา โดยบางครั้งเราอาจไม่ทันรู้ตัว ซึ่งอาจจะเกิดจากความบกพร่องของอุปกรณ์ เครื่องใช้ไฟฟ้า หรือเกิดจากการกระทำที่มีมูลเหตุจากความประมาท หากไม่ได้รับการดูแล ตรวจสอบเอาใจใส่หรือให้ความสำคัญ โรงพยาบาล เป็นแหล่งกำเนิดอัคคีภัยได้ เนื่องจากเป็นจุดรวมพลังงานหลายๆประเภท รวมทั้งมีบุคลากรและผู้มารับบริการจำนวนมาก ถึงแม้ว่าโรงพยาบาลจะมีการติดตั้งอุปกรณ์ตรวจจับและสัญญาณเตือนภัย มีระบบทางหนีไฟที่เหมาะสม รวมทั้งมีการตรวจสอบบำรุงรักษาอย่างดีแล้ว มาตรการที่จะต้องให้ความสำคัญก่อน เกิดอัคคีภัย คือ การเตรียมความพร้อม และสร้างความเข้าใจให้บุคลากรในองค์กร เรื่อง การซ้อมแผนป้องกันและระงับอัคคีภัย เพื่อให้เกิดการปฏิบัติที่ถูกต้องตามมาตรฐาน มีความปลอดภัยในชีวิตและทรัพย์สินจึงมีความจำเป็นที่ต้องมีคู่มือการป้องกันและระงับอัคคีภัยประจำหน่วยงาน เพื่อให้มีแนวทางปฏิบัติที่ตรงกันเมื่อเกิดอัคคีภัยในโรงพยาบาล

สารบัญ

	หน้า
คำนำ	๒
หลักการและเหตุผล	๔
การปฏิบัติเมื่อเกิดเพลิงไหม้	๕
ผังจุดรวมพลของโรงพยาบาลชุมแพเมื่อเกิดอัคคีภัย	๑๐
ระบบเรียกฉุกเฉินของโรงพยาบาลชุมแพ	๑๑
ประกาศใช้แผน ชื่อแผนปฏิบัติการระงับเหตุเพลิงไหม้	๑๑
ช่องทางการสื่อสาร	๑๒
ทีมปฏิบัติการระงับอัคคีภัย โรงพยาบาลชุมแพ	๑๓
การจำแนกอุปกรณ์เครื่องมือ, ยา, เวชภัณฑ์และสารเคมี	๑๔
การจำแนกประเภทผู้ป่วย	๑๕
ขั้นตอนทั้ง 4 เมื่อมีไฟไหม้และวิธีใช้ถังดับเพลิงแบบมือถือ	๑๖
อุปกรณ์ดับเพลิงประจำอาคาร	๒๐
ระบบน้ำสำรอง โรงพยาบาลชุมแพ	๒๑
ระบบป้องกันและระงับอัคคีภัย	๒๔
ภาคผนวก	๒๕
คำสั่งแต่งตั้งคณะกรรมการป้องกันและระงับอัคคีภัย	๒๕
ภาพกิจกรรม	๓๕

1. หลักการและเหตุผล

ปัจจุบันโรงพยาบาลชุมแพมีการพัฒนาทุกๆด้านได้แก่ ด้านระบบการให้บริการ ด้านโครงสร้างทางกายภาพ และอาคารที่มีความสูง ๔-๕ ชั้น มีเจ้าหน้าที่ปฏิบัติงานดูแลรักษาผู้ป่วยตลอด ๒๔ ชั่วโมง ซึ่งต้องใช้เครื่องมืออุปกรณ์ที่ใช้ไฟฟ้าเป็นจำนวนมากโรงพยาบาลจึงเป็นแหล่งกำเนิดของการเกิดอุบัติเหตุได้ ประการสำคัญโรงพยาบาลชุมแพมีการพัฒนาคุณภาพโรงพยาบาลเพื่อให้ผ่านการประเมินคุณภาพโรงพยาบาลตามมาตรฐาน HA กำหนดบทที่ 5 การบริหารสิ่งแวดล้อมและความปลอดภัย (ENV) ซึ่ง ENV.3 การป้องกันอัคคีภัยโรงพยาบาลต้องมีนโยบายและผู้รับผิดชอบในการป้องกันอันตรายและความเสียหายจากอัคคีภัย มีการตรวจสอบและปรับปรุงเครื่องป้องกันอัคคีภัยอย่างสม่ำเสมอ มีเครื่องมือและระบบป้องกันอัคคีภัยอย่างเหมาะสม โดยจัดหาเครื่องดับเพลิง มีการติดตั้งเครื่องมือ และให้ความสนใจต่อบริเวณอันตราย มีหลักฐานการตรวจสอบ การบำรุงเครื่องมือ มีป้ายและตำแหน่งของเครื่องดับเพลิงชัดเจน ตลอดจนการฝึกซ้อมวิธีปฏิบัติเมื่อเกิดอัคคีภัย เจ้าหน้าที่ทุกคนได้รับการฝึกอบรมอัคคีภัยทุกปีรวมทั้งการแจ้งสัญญาณอัคคีภัย การใช้เครื่องดับเพลิง วิธีการและเส้นทางเคลื่อนย้ายผู้ป่วย การติดต่อประสานงานหน่วยงานเครือข่ายที่เกี่ยวข้องในพื้นที่ การมีแผนปฏิบัติการและการเตรียมความพร้อมเพื่อป้องกันและระงับอัคคีภัยในองค์กรจึงมีความสำคัญอย่างยิ่ง

2. วัตถุประสงค์

- 2.1 เพื่อป้องกันการสูญเสียชีวิตและทรัพย์สินรวมทั้งลดผลกระทบจากการเกิดอัคคีภัย
- 2.2 เพื่อพัฒนาระบบบริหารจัดการด้านอัคคีภัยของโรงพยาบาลชุมแพให้มีประสิทธิภาพสามารถลดอัตราความเสี่ยงต่อการเกิดอัคคีภัย
- 2.3 เพื่อให้บุคลากรของโรงพยาบาลชุมแพเกิดความตระหนักและมีความพร้อมสามารถระงับเหตุรวมทั้งช่วยเหลือตนเองได้อย่างปลอดภัยเมื่อเกิดอัคคีภัย
- 2.4 เพื่อให้เครือข่ายที่เกี่ยวข้องมีการบูรณาการการใช้เครื่องมือในพื้นที่ มีการประสานงาน

ที่มีประสิทธิภาพกรณีมีเหตุรุนแรง

3. ขั้นตอนการปฏิบัติแบ่งเป็น 3 ขั้นตอนดังนี้

- 3.1 การปฏิบัติก่อนเกิดเหตุเพลิงไหม้
- 3.2 การปฏิบัติการเมื่อเกิดเพลิงไหม้
- 3.3 การปฏิบัติภายหลังเพลิงสงบ

4. รายละเอียดการปฏิบัติ

4.1 การปฏิบัติก่อนเกิดเหตุเพลิงไหม้ประกอบด้วย

4.1.1 แผนการตรวจตราเป็นแผนการเฝ้าระวังป้องกันและสำรวจตรวจตราระบบความปลอดภัยและความเรียบร้อยของอาคารสำนักงานวัสดุอุปกรณ์เครื่องมือเครื่องใช้โดยดำเนินการดังนี้

4.1.1.1 ให้ทุกหน่วยงานสำรวจตรวจตราความปลอดภัยบริเวณสำนักงานอาคารสถานที่วัสดุเครื่องมือแพทย์ ซึ่งอาจเป็นจุดเริ่มต้นที่ทำให้ทราบถึงสาเหตุการเกิดอัคคีภัยตลอดจนอุปกรณ์เกี่ยวกับการป้องกันและระงับอัคคีภัยหากพบบริเวณใดเป็นจุดเสี่ยงต่อการเกิดอัคคีภัยให้รีบแจ้งทีมงานอาคารสถานที่และซ่อมบำรุง รวมทั้งส่งโปรแกรมความเสี่ยงและส่งซ่อมในระบบเพื่อดำเนินการแก้ไขหรือเพิ่มความระมัดระวังเป็นพิเศษ

4.1.1.2 ทดสอบประสิทธิภาพการทำงานของถังดับเพลิงอุปกรณ์ดับเพลิงภายในอาคารให้ใช้งานได้อย่างมีประสิทธิภาพ โดยถังดับเพลิงจะต้องมีสารเคมีที่ใช้ในการดับเพลิงตามปริมาณที่กำหนดและเปลี่ยนน้ำยาตามวาระและอายุของน้ำยานั้นและต้องติดตั้งในที่เห็นได้ชัดเจนสามารถหยิบใช้งานได้สะดวกไม่มีสิ่งกีดขวาง

4.1.1.3 จัดทำป้ายสื่อความหมายปลอดภัยเช่น “ทางหนีไฟ” ต้องเห็นชัดเจนทั้งกลางวันและกลางคืนป้ายข้อความ “ทางเข้า” และ “ทางออก” เป็นต้น

4.1.1.4 แจ้งเส้นทางอพยพหนีไฟและขนย้ายทรัพย์สินให้ทุกคนทราบ

4.1.1.5 ให้ทุกหน่วยงานสำรวจตรวจตราอุปกรณ์เครื่องใช้ไฟฟ้าสายไฟปลั๊กไฟให้อยู่ในสภาพสมบูรณ์ใช้งานได้ดี ไม่มีเสียหายหรือชำรุดตลอดจนกำจัดแหล่งสะสมเชื้อเพลิงเช่นกระดาษและวัสดุอื่นๆที่ติดไฟง่ายโดยใช้หลัก 5 ส. 3 เก็บ

4.1.1.6 จัดทำผังการติดต่อสื่อสารหมายเลขโทรศัพท์ของฝ่ายบริหารหน่วยงานผู้ดูแลอาคารสถานที่ยามรักษาความปลอดภัยตำรวจในพื้นที่และสถานีดับเพลิงใกล้เคียงโดยทำป้ายติดให้ชัดเจนและทั่วถึง

4.1.2 แผนการอบรมเป็นแผนการฝึกอบรมให้ความรู้เกี่ยวกับการป้องกันและระงับอัคคีภัยและการอพยพหนีไฟสำหรับบุคลากรในหน่วยงานดังนี้

4.1.2.1 การฝึกอบรมให้ความรู้เพื่อให้บุคลากรทุกคนมีความรู้ความเข้าใจในเรื่องการดับเพลิงเบื้องต้นวิธีใช้อุปกรณ์ดับเพลิงประเภทต่างๆการดูแลอุปกรณ์ดับเพลิงภายในอาคารรวมถึงทราบตำแหน่งที่ตั้งแมนสวิทช์ (คัทเอ๊าท์)

4.1.2.2 การฝึกซ้อมฝึกปฏิบัติโดยการซ้อมการระงับอัคคีภัยและอพยพหนีไฟให้อย่างน้อยปีละ 1 ครั้ง

4.1.3 แผนการรณรงค์ป้องกันอัคคีภัยเป็นแผนที่เน้นความสำคัญของการป้องกันและรณรงค์ให้ทุกคนมีจิตสำนึกในการป้องกันการเกิดอัคคีภัยโดยผู้รับผิดชอบแผนป้องกันและระงับอัคคีภัยเป็นผู้ดำเนินการดังนี้

4.1.3.1 แต่งตั้งคณะกรรมการดำเนินงานได้แก่คณะกรรมการจัดทำแผนป้องกันและระงับพร้อมมอบหมายภารกิจหน้าที่เช่นการกำหนดผู้นำในการอพยพหนีไฟกำหนดผู้ขนย้ายทรัพย์สินกำหนดผู้มีหน้าที่ในการดับเพลิงขั้นต้น (ผ่านการฝึกอบรมหลักสูตรการดับเพลิงขั้นต้น) กำหนดผู้มีหน้าที่ปฐมพยาบาลเบื้องต้น

4.1.3.2 ติดตามตรวจสอบกิจกรรมต่างๆเกี่ยวกับการป้องกันอัคคีภัยและการรณรงค์อย่างต่อเนื่องเพื่อติดตามความคืบหน้าและแก้ไขปัญหาอุปสรรคที่เกิดขึ้นรวมถึงการรณรงค์ให้บุคลากรทุกคนมีจิตสำนึกและมีส่วนร่วมในการป้องกันและระงับอัคคีภัย

4.2 การปฏิบัติเมื่อเกิดเหตุเพลิงไหม้ประกอบด้วยแผนการดับเพลิงและแผนการอพยพหนีไฟ

4.2.1 แผนการดับเพลิง

4.2.1.1 การแจ้งเหตุกรณีเกิดเหตุในเวลาราชการรายละเอียดข้อมูลการติดต่อสื่อสารและผังการปฏิบัติงานพร้อมเบอร์โทรศัพท์ฉุกเฉิน

4.2.1.2 การดับเพลิงขั้นต้น

1) ผู้พบเหตุการณ์คนแรกทำการดับเพลิงขั้นต้นด้วยเครื่องดับเพลิงแบบมือถือและหากรู้ว่าคัทเอาท์ไฟฟ้าอยู่ที่ไหนควรรีบสับคัทเอาท์ลงก่อน

2) แจ้งเหตุที่ศูนย์ประสานงานอาคารสถานที่และซ่อมบำรุง และโอเปอเรเตอร์

3) แจ้งทีมปฏิบัติการดับเพลิงและทีมช่างฉุกเฉินเข้าควบคุมเพลิงเช่นกัน

4) กรณีที่ไม่สามารถควบคุมเพลิงได้ให้ส่งสัญญาณแจ้งเหตุเพลิงไหม้ประจำชั้นที่ใกล้ที่สุดแล้วรายงานต่อผู้บัญชาการเหตุการณ์

5) แจ้งโอเปอเรเตอร์ป้องกันและบรรเทาสาธารณภัยเทศบาลเมืองชุมแพและหน่วยงานเครือข่ายขอความช่วยเหลือ

4.2.1.3 การดับเพลิงขั้นรุนแรง

1) ให้ยามรักษาการจัดการจราจรโดยรอบเพื่ออำนวยความสะดวกแก่การเคลื่อนย้ายรถยนต์และเอกสารที่สำคัญและให้รถดับเพลิงสามารถเข้าดับเพลิงได้โดยสะดวกโดยประสานงานกับเจ้าหน้าที่โรงพยาบาลชุมแพ

2) เคลื่อนย้ายบุคลากรผู้ป่วย ผู้ประสบภัย ทรัพย์สินและเอกสารที่สำคัญไปยังจุดรวมพลที่กำหนด

4.2.2 แผนการอพยพหนีไฟ

เมื่อเพลิงไหม้ขึ้นลุกลามให้ผู้อำนวยการ โรงพยาบาลหรือผู้ได้รับมอบหมายเป็นผู้บัญชาการเหตุการณ์โดยมีแนวทางปฏิบัติตาม โครงสร้างองค์กรรองรับภาวะฉุกเฉิน

4.2.2.1 ให้จัดตั้งศูนย์ประสานงานเพื่อดำเนินการควบคุมพื้นที่และอำนวยความสะดวกปฏิบัติแจ้งประกาศแนะนำให้อพยพตามแผนที่กำหนดไว้

4.2.2.2 กำหนดให้มีจุดนัดพบหรือจุดรวมพลที่ปลอดภัยสำหรับการอพยพบุคลากรและผู้ประสบภัยในการอพยพหนีไฟเมื่อเกิดเพลิงไหม้ขึ้นลุกลามและให้ดำเนินการดังนี้

- 1) ให้สัญญาณแจ้งเหตุเพลิงไหม้
- 2) บุคคลที่มีหน้าที่ตามที่ได้รับมอบหมายปฏิบัติหน้าที่ทันที
- 3) ยามรักษาการณ์ดำเนินการปิดจราจรโดยรอบและจัดการจราจรให้ระบายรถยนต์ออกจากบริเวณตึกที่เกิดเพลิงไหม้ไปยังสถานที่ปลอดภัย
- 4) ผู้นำทางหนีไฟจะเป็นผู้นำทางอพยพหนีไฟไปตามทางออกที่กำหนดไว้แต่ละหน่วยงานเพื่อไปยังจุดนัดพบหรือจุดรวมพลห้ามปีนหนีขึ้นข้างบนและไม่ควรผ่านด้านที่เกิดเพลิงไหม้หากมีกลุ่มควันให้คลานต่ำและห้ามใช้ลิฟต์เป็นทางหนีไฟ
- 5) ผู้มีหน้าที่ตรวจสอบให้ตรวจสอบยอดจำนวนบุคลากรพร้อมรายงานต่อผู้บังคับบัญชาหากพบว่ายังอพยพหนีไฟออกมาไม่ครบตามจำนวนจริงจะได้ทำการค้นหาเพื่อช่วยชีวิตต่อไป
- 6) หน่วยกู้ชีพตั้งจุดรับบริการ คัดกรองและให้การรักษาพยาบาลหรือส่งต่อ

4.3 การปฏิบัติภายหลังเพลิงสงบประกอบด้วย

4.3.1 แผนการบรรเทาทุกข์ปฏิบัติต่อเนื่องจากขั้นตอนปฏิบัติเมื่อเกิดเหตุประกอบด้วย

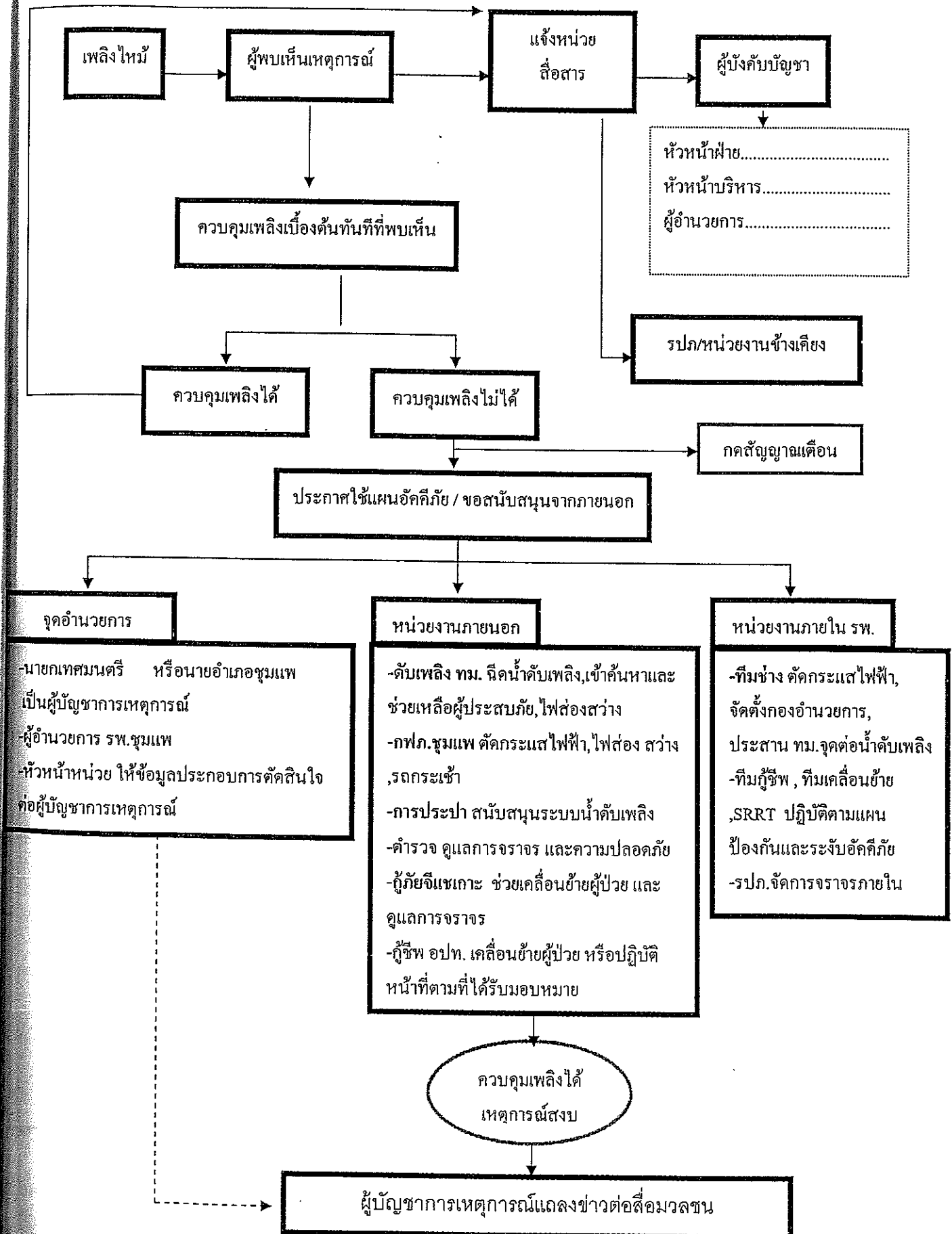
4.3.1.1 ประสานหน่วยงานอื่นที่เกี่ยวข้องเช่นที่ว่าการอำเภอ/กิ่งกาชาดชุมแพ เทศบาลเมืองชุมแพ สถานีตำรวจภูธรชุมแพหรือหน่วยงานอื่นๆที่เกี่ยวข้องทุกระดับ

4.3.1.2 สสำรวจประเมินความเสียหายผลการปฏิบัติงานและรายงานสถานการณ์เพลิงไหม้

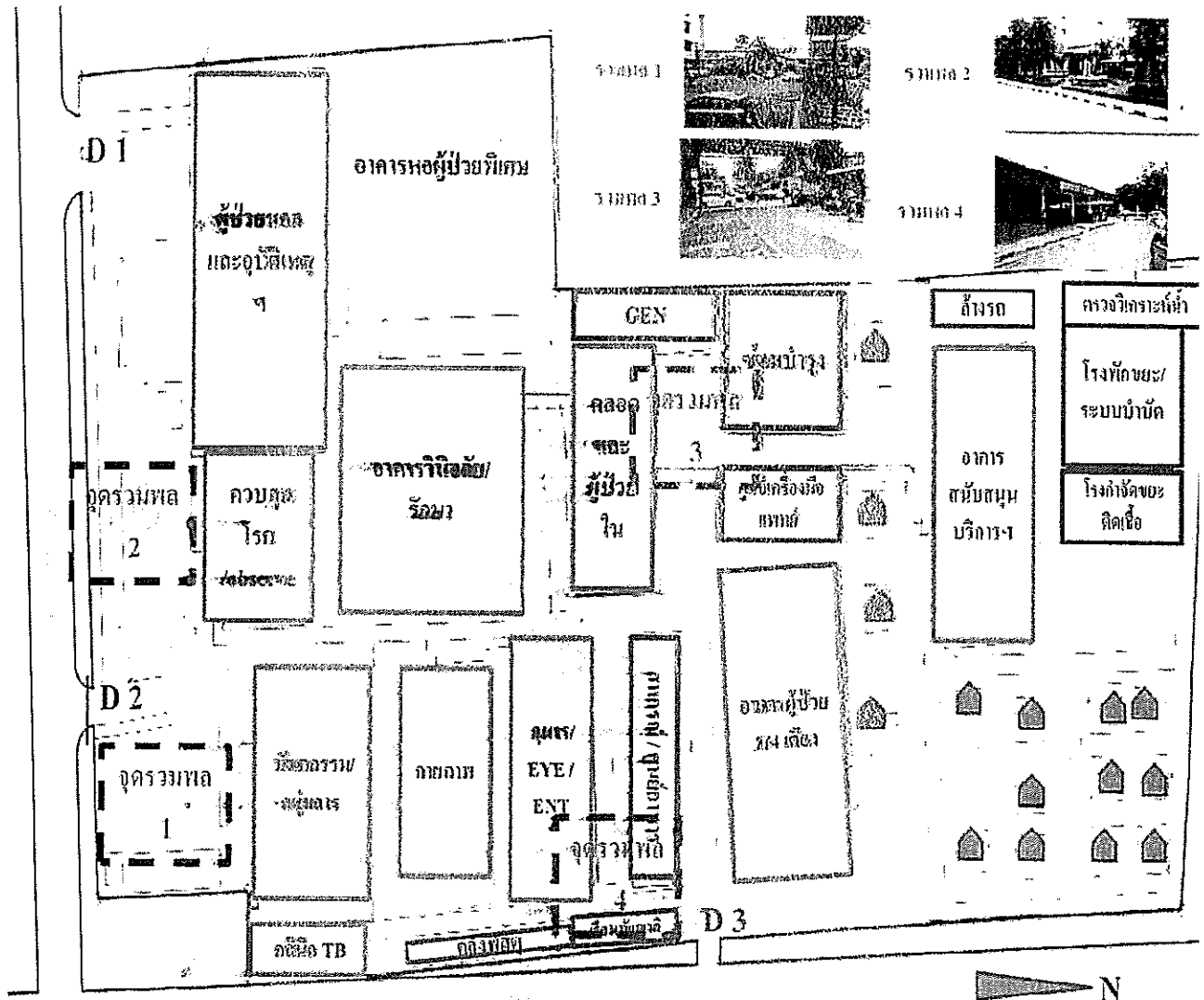
4.3.1.3 การค้นหาและช่วยชีวิตผู้ประสบภัยเพิ่มเติม

- 4.3.1.4 การเคลื่อนย้ายผู้ประสบภัยไปยังศูนย์อำนวยความสะดวกเฉพาะกิจ
- 4.3.2 แผนการฟื้นฟูบูรณะ
 - 4.3.2.1 ให้ความช่วยเหลือและปฏิรูปฟื้นฟูบูรณะขั้นต้น
 - 4.3.2.2 ปฐมพยาบาลผู้บาดเจ็บและผู้ป่วยจากเหตุเพลิงไหม้และ ส่งต่อเพื่อรับการรักษาอย่างถูกต้อง
 - 4.3.2.3 ขนย้ายผู้ประสบภัยและทรัพย์สิน ไปยังที่ปลอดภัย
 - 4.3.2.4 สำรวจความเสียหายและความต้องการด้านต่างๆ
 - 4.3.2.5 การประชาสัมพันธ์เพื่อเสริมสร้างขวัญและกำลังใจให้กลับคืนสู่สภาพปกติโดยเร็ว
 - 4.3.2.6 ปรับปรุงซ่อมแซมแก้ไขความเสียหายให้กลับคืนสู่สภาพปกติ
 - 4.3.2.7 รักษาความสงบเรียบร้อยของพื้นที่เกิดเหตุ
 - 4.3.2.8 ในกรณีที่อาคารได้รับความเสียหายจนใช้ปฏิบัติงานไม่ได้ให้ดำเนินการจัดหาสถานที่ปฏิบัติราชการชั่วคราวและประชาสัมพันธ์ทางสื่อสาธารณะเช่นทีวีวิทยุ หนังสือพิมพ์เป็นต้นเพื่อให้ผู้ใช้บริการหน่วยราชการและประชาชนทั่วไปได้ทราบถึงสถานที่และเบอร์โทรศัพท์ที่สามารถติดต่อราชการได้

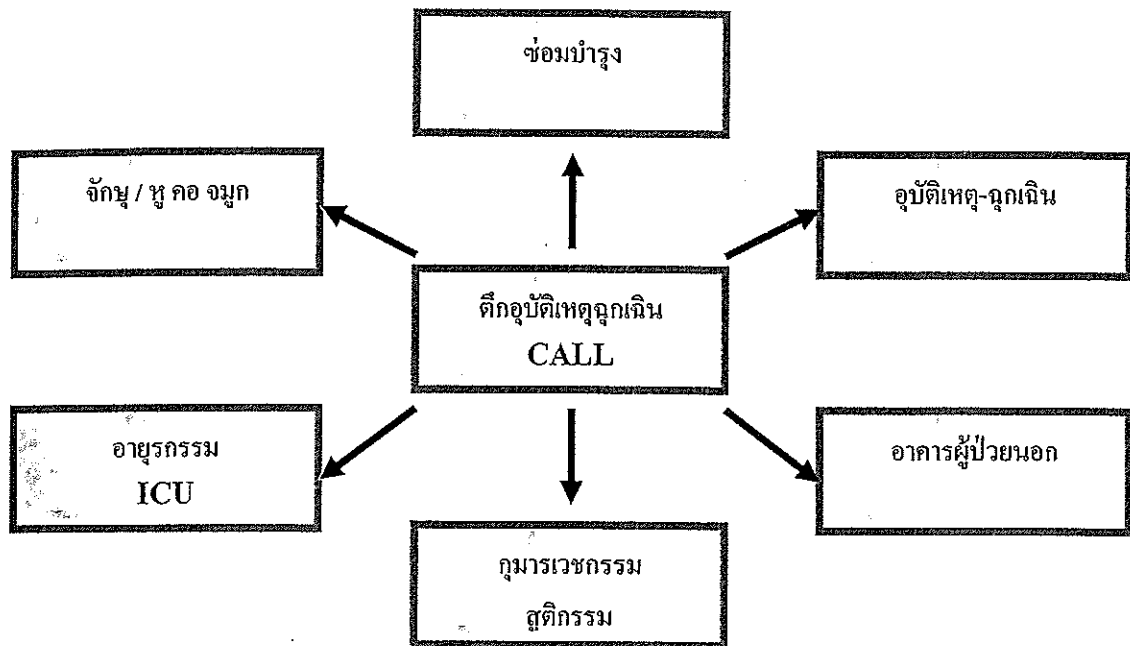
การปฏิบัติเมื่อเกิดเพลิงไหม้



ผังจุดรวมพลของโรงพยาบาลชุมชนแพเมื่อเกิดอัคคีภัย



ระบบเรียกฉุกเฉินของโรงพยาบาลชุมแพ



คำประกาศเพื่อประชาสัมพันธ์

1 เพลิงไหม้แรกเริ่ม “แผนฉุกเฉินอัคคีภัย”

“โปรดทราบ ๑ ขอเชิญผู้เกี่ยวข้องร่วมประชุมกับคุณอัคคีภัย ที่.....(จุดที่เกิดเหตุ) เวลานี้” ให้ประกาศจำนวนไม่น้อยกว่า 6 ครั้ง ห่างกันไม่เกิน 3 วินาที

หากสามารถระงับเหตุได้ “โปรดทราบ ๑ ขอยกเลิกการประชุมร่วมกับคุณอัคคีภัยที่..... เวลานี้”(ประกาศไม่ต่ำกว่า 6 ครั้ง ห่างกันไม่เกิน 3 วินาที)

2 กรณีเพลิงไหม้รุนแรงหรือระเบิดรุนแรงฉุกเฉิน “แผนรุนแรงฉุกเฉิน”

“โปรดทราบ ๑ ขณะนี้เกิดเหตุเพลิงไหม้รุนแรง(ระเบิด) ที่.....(จุดเกิดเหตุ) ขอให้เจ้าหน้าที่ทุกท่านปฏิบัติตามแผนฉุกเฉิน โดยใช้จุดรวมพลที่.....และประกาศให้บริเวณ.....เป็นพื้นที่อันตราย

ให้ประกาศจำนวนไม่น้อยกว่า 6 ครั้ง ห่างกันไม่เกิน 3 วินาที

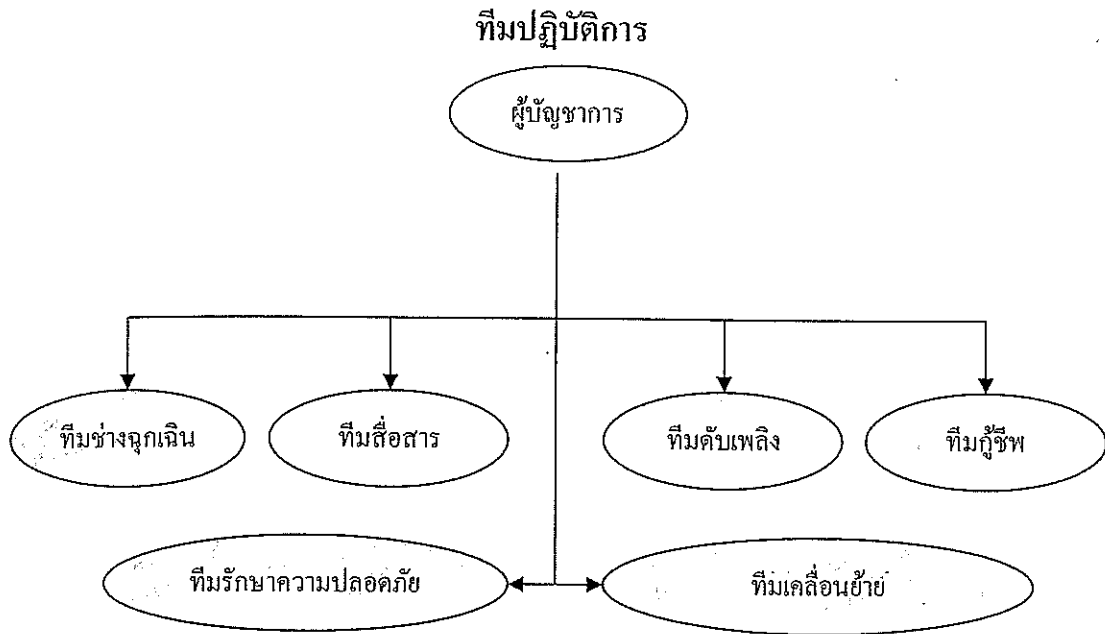
เมื่อประกาศไปแล้ว 3 ครั้งให้กดสัญญาณเตือนภัย (GENERAL ALARM) เป็นเสียงยาว 3 นาที และรถพยาบาลฉุกเฉิน (Ambulance) วิ่งเปิดไซเรน ไฟวับวาบสีน้ำเงิน (เป็นที่สังเกตของคนหูหนวก) และประกาศด้วย เพื่อยืนยันเหตุฉุกเฉิน

3 การยุติแผน

“โปรดทราบ ๑ แผนฉุกเฉินที่.....(จุดเกิดเหตุ) สิ้นสุดลงแล้ว ขอให้ทุกท่านปฏิบัติหน้าที่ตามปกติ” (ให้ประกาศจำนวนไม่น้อยกว่า 6 ครั้ง ห่างกันไม่เกิน 3 วินาที)

ช่องทางและระบบการสื่อสาร

หน่วยงาน	วิทยุสื่อสาร		เบอร์โทรศัพท์ที่ติดต่อ
	นามเรียกขาน	ความถี่	
สถานีตำรวจอำเภอชุมแพ	ชุมแพ	152.575	043-311111
เทศบาลเมือง	ศูนย์เทศบาล	162.550	043-311705, 312337
สำนักงานป้องกัน ทม.ชุมแพ	ศูนย์เทศบาล	162.550	043-313394
สถานีดับเพลิงย่อยเทศบาล	ศูนย์เทศบาล	162.550	043-311000
ที่ว่าการอำเภอชุมแพ	ศูนย์รักเร่	162.600	043-311300
โรงพยาบาลชุมแพ	ศูนย์กู้ชีพ	155.675	043-311268,043-311044
สำนักงานสาธารณสุขอำเภอ	-	-	043-312809
เทศบาลตำบลโนนหัน	ศูนย์ประคู้	162.525	043-391364
ศูนย์ป้องกันเขต 6 ขอนแก่น	ศูนย์ ปก.เขต 6	150.150	043-465846,043236632
ค่ายมหาศักดิ์พิลเสพ	ศูนย์มหาศักดิ์	150.375	043-391001
กู้ภัยจีแซกเคาชุมแพ	ศูนย์กู้ภัย	144.900	043-311451
หน่วยประปา	-	-	043-311211, 312014
การไฟฟ้าส่วนภูมิภาคชุมแพ	-	-	043-311001, 312332
ช่องทางติดต่อภายใน			
หน่วยงาน / ผู้ประสาน	นามเรียกขาน	เบอร์ภายใน	โทรศัพท์มือถือ
โอเปอเรเตอร์	-	0	-
ศูนย์สั่งการ รพ.ชุมแพ	ชุมแพ 2	212	-
งานซ่อมบำรุง	-	218 , 311	-
หน. ศูนย์รักษาความปลอดภัย	ขุนศึก 01 , 02		
นายสรวิศ ม่วงมิตร	238	342	089-5733845
นายชชาติ กางกันยา	222	238 , 129	091-0617462
นายสุนันท์ อิมผล	245	218 , 311	084-9526956
นายไพศาล ฉมสะอาด	243	218 , 311	081-9744352
นายอเนก สุขชี	250	218 , 311	085-3184822
นางยุภาพร พิมพาลี	240	218 , 311	088-0641035
***การติดต่อผู้บริหารให้ผ่าน โอเปอเรเตอร์			



หน้าที่ของทีมปฏิบัติการ

1. ผู้บัญชาการ

- ประกาศใช้แผนปฏิบัติการ
- แก้ไขสถานการณ์
- ประกาศเลิกแผน
- สอบสวนสาเหตุ รวบรวมข้อมูล

2. ทีมสื่อสาร

- แจ้งเหตุผู้บังคับบัญชา
- ส่งสัญญาณเตือนภัยให้ทราบทั่วกัน
- แจ้งหน่วยดับเพลิงและตำรวจตามคำสั่ง
- ประชาสัมพันธ์ในหน่วยงานและนอกหน่วยงานให้ทราบทั่วกัน

3. ทีมช่างฉุกเฉิน

- รื้อถอนทำลายสิ่งกีดขวาง
- ตัดไฟฟ้าที่จุดต้นเพลิงทันที
- ให้ความช่วยเหลือ/ควบคุม
- ประสานงานการไฟฟ้า

4. ทีมดับเพลิง

- นำเครื่องดับเพลิงไปที่เกิดเหตุเพื่อดับเพลิงขั้นต้น
- ประสานงานทีมช่างฉุกเฉิน

- ประสานงานหน่วยดับเพลิงภายนอก(หน่วยป้องกันและบรรเทาสาธารณภัย)
- เตรียมพร้อมเครื่องช่วยชีวิต

5. ทีมกู้ชีพ

- เตรียมคนป่วย
- ค้นหาผู้ประสบภัย
- ปฐมพยาบาล
- เคลื่อนย้ายผู้ป่วย

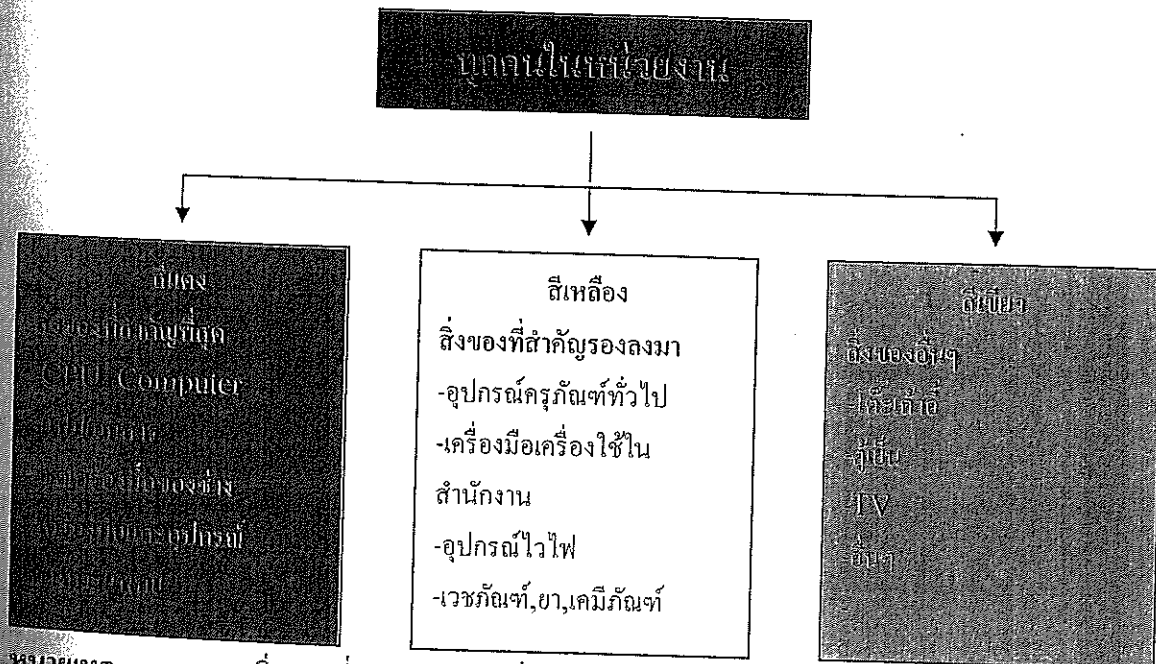
6. ทีมรักษาความปลอดภัย

- ป้องกันการบุกรุก
- ป้องกันเหตุร้าย
- จัดระเบียบการจราจร
- อำนวยความสะดวกให้หน่วยดับเพลิง
- ประสานงานกับตำรวจ
- ควบคุมดูแลบุคคลและทรัพย์สิน

7. ทีมเคลื่อนย้าย

- ขนย้ายเครื่องมืออุปกรณ์ทางการแพทย์และเวชภัณฑ์ยาออกจากที่เกิดเหตุ
- ทำหน้าที่ขนย้ายเอกสารสำคัญและอุปกรณ์ต่างๆออกจากที่เกิดเหตุ

การจำแนกอุปกรณ์เครื่องมือ, ยา, เวชภัณฑ์และสารเคมี



หมายเหตุ ยกเฉพาะสิ่งของที่จะนำออกจากที่เกิดเหตุได้ เพื่อความปลอดภัยของผู้ขนย้ายเอง

การจำแนกประเภทผู้ป่วย

ให้พิจารณาตามอาการของโรคและความสามารถในการช่วยเหลือตัวเอง รวมทั้งการพิจารณาถึงการเคลื่อนย้ายก่อนหลังอย่างเหมาะสม โดยแบ่งผู้ป่วยเป็น 3 กลุ่ม

กลุ่มผู้ป่วยประเภท 1 สีแดง หมายถึง ผู้ป่วยในระยะวิกฤต

- ผู้ป่วยหนักมากหรือสิ้นหวัง เช่น Coma โรคร้ายแรงระยะสุดท้าย
- ผู้ป่วยที่ใช้เครื่องช่วยหายใจ
- ผู้ป่วยกระดูกต้นคอหักและตรึงกับเตียงเพื่อดิ่งคอ
- ผู้ป่วย Immediate Post Operation (ผู้ป่วยหลังผ่าตัดที่เคลื่อนไหวไม่ได้) บางส่วน
- เด็กแรกเกิดที่ต้องใช้เครื่องช่วยหายใจ

กลุ่มผู้ป่วยประเภท 2 เหลือง หมายถึง ผู้ป่วยที่พ้นระยะวิกฤตแต่ยังช่วยตัวเองไม่ได้

- ผู้ป่วยอัมพาตทั้งตัวหรือบางส่วน
- ผู้ป่วยหลังการผ่าตัด
- ผู้ป่วย Immobilizer (ผู้ป่วยเคลื่อนไหวไม่ได้)
- ผู้ป่วยแขนขาอ่อนแรง
- ผู้ป่วยเด็ก
- เด็กแรกเกิด

กลุ่มผู้ป่วยประเภท 3 สีเขียว หมายถึง ผู้ป่วยที่ช่วยตัวเองได้ หรือผู้ป่วยโรคเรื้อรังที่ไม่รุนแรง

- โรคทั่วไปที่ผู้ป่วยสามารถช่วยเหลือตัวเองได้

ขั้นตอนทั้ง 4 เมื่อมีไฟไหม้

Actions to be Considered on Discovering A fire

1.พบเหตุ FIRE

เมื่อพบเหตุเพลิงไหม้ ให้แจ้งเหตุย้ายคนออกจากพื้นที่อันตรายไปจุดปลอดภัย

2.แจ้งเหตุ Raise The Alarm

แจ้งให้ผู้ที่อยู่ใกล้ที่เกิดเหตุรู้ และไปกดสัญญาณแจ้งเหตุเพลิงไหม้(Fire Alarm)และโทรศัพท์แจ้งแล้วมาช่วยกันดับไฟและช่วยเหลืออื่นๆ

3.ระงับเหตุ Extinguish

ผู้ที่รู้ว่ามีเหตุเพลิงไหม้ ต้องช่วยกันเข้าดับไฟโดยไม่เสี่ยง(ควรฝึกใช้เครื่องดับเพลิงให้เป็นการทุกคน) และปฏิบัติตามแผนฉุกเฉิน

4.หนีเหตุ Escape

ผู้ที่ไม่มีหน้าที่เกี่ยวข้องกับการดับไฟ ให้รีบหนีทางช่องหนีไฟที่ปลอดภัย ซึ่งต้องเตรียมอย่างน้อย 2 ทาง(ในทิศทางตรงกันข้าม)ให้หนีลง อย่าหนีขึ้นหากมีกลุ่มควันให้คลานต่ำแล้วไปรวมตัวที่จุดรวมพล เพื่อตรวจสอบจำนวนคนว่าออกมานครบหรือติดค้างในอาคาร

วิธีใช้ถังดับเพลิงแบบมือถือ

เครื่องดับเพลิงโดยทั่วไป จะมีวิธีใช้คล้ายคลึงกันมาก จะมีข้อแตกต่างกันบ้างก็เพียงระยะห่างในการฉีด การจับและน้ำหนักของถัง

การติดตั้งถังดับเพลิง



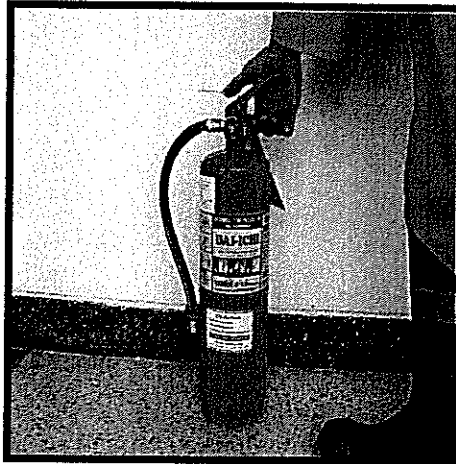
ในการติดตั้งควรติดตั้งในบริเวณที่สามารถหยิบจับได้ง่ายและนำพาได้สะดวก สำหรับคนไทย ความสูงในการติดตั้งควรไม่เกิน 150 เซนติเมตร เพื่อที่จะยกออกจากตัวล็อกได้ง่ายเมื่อเกิดเหตุ

การยกถังดับเพลิงออกจากตัวล็อก



ในการยกถังออกจากตัวล็อกให้ใช้มือข้างที่ถนัดจับ โดยนิ้วหัวแม่มือที่เรียงชิดติดกันจับได้คั่นบีบ ด้านล่างแล้วใช้มืออีกข้างดันบริเวณใต้ถังขึ้นพร้อมกับใช้มือข้างที่ถนัดดึงขึ้น

การหิ้วถังดับเพลิง



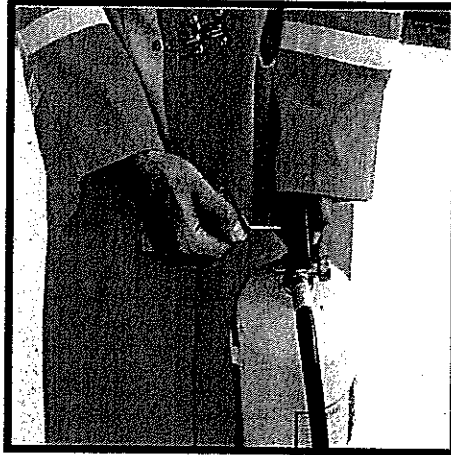
การหิ้วถังดับเพลิง ใช้นิ้วหัวแม่มือที่เรียงชิดติดกันจับได้คั่นบีบด้านล่างหันด้านสายฉีดไป ด้านหน้า ห้ามยกที่โคนสายฉีดเพราะอาจทำให้สายขาดหรือหักงอจนใช้งานไม่ได้

การนำพาและการเข้าดับ



ในการนำพาและการเข้าดับควรรนำไปที่เกิดเหตุ 2 ถึงเพื่อสำรอง ถ้าวางจับไม่อยู่ในถังเดียว และถ้าหากว่าไม่เห็นแสงไฟห้ามฉีดให้ดับดับบริเวณเหนือลม หากเข้าได้ลม ก๊าซพิษควันไฟจะถูกพัดเข้าหาตัวทำให้เป็นอันตรายและกระะยะให้เหมาะสม

การดึงสลัก



ในการดึงสลักออกมาหมุนให้เส้นพลาสติกที่คล้องสลักขาดก่อนแล้วจึงดึงสลักออกมา

การดึงสายฉีดออกจากถัง



การดึงสายฉีดออกจากถังให้ใช้นิ้วสอดเข้าระหว่างสายฉีดกับถังดับเพลิงแล้วดึงให้สายหลุดจากตัวถัง

การจับสายฉีด



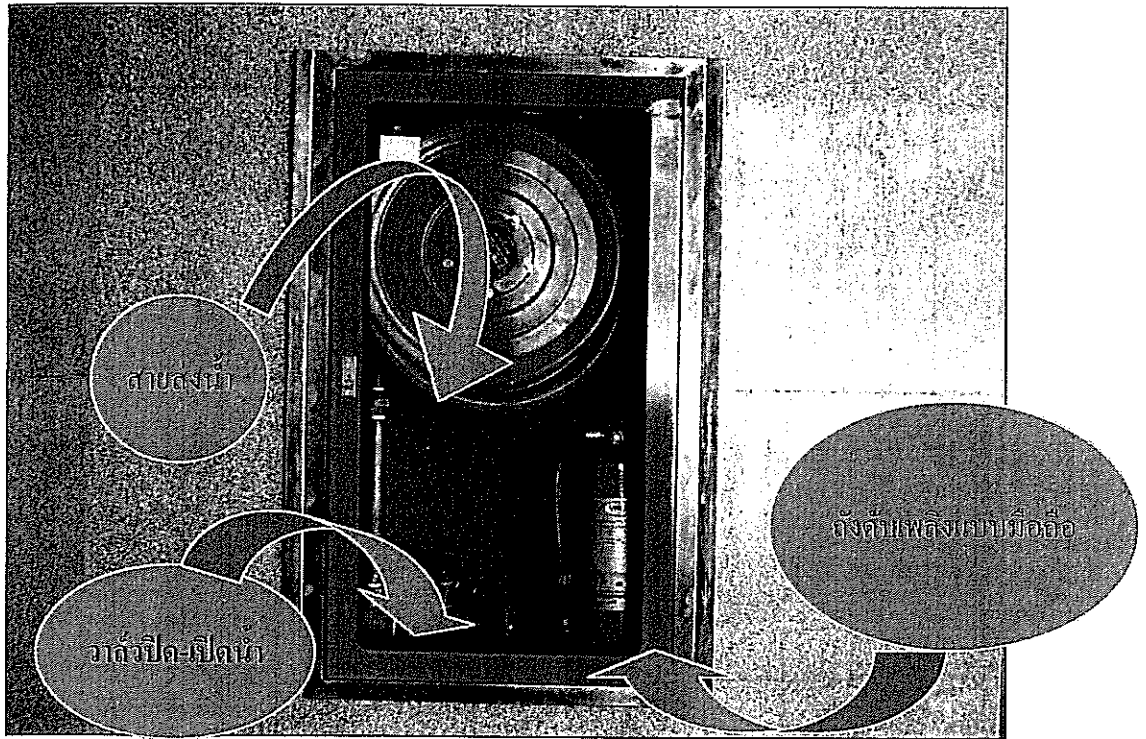
การจับสายฉีดให้ยกสายฉีดตรงหน้าจับปลายให้มันชี้ไปยังฐานไฟ

การฉีดที่ฐานไฟ



การฉีดที่ฐานไฟ เมื่อยกสายฉีดตรงหน้าแล้วบีบคันโยกอย่างแรงและต่อเนื่องพร้อมสายหัวฉีด ไปมาใส่เป้าหมายตรงหน้าฉีดกลบฐานของไฟจากใกล้ไปไกล เมื่อแรงดันในถังลดลงควรก้าวเดินเข้าสู่เป้าหมายอย่างระมัดระวัง และต้องแน่ใจว่าไฟดับก่อนถอยออกจากที่เกิดเหตุ

อุปกรณ์ดับเพลิงประจำอาคาร



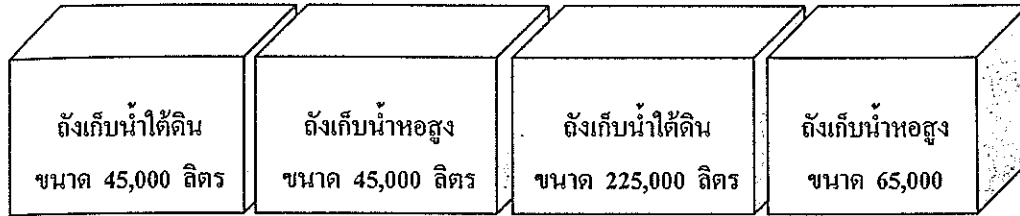
หัวจ่ายน้ำดับเพลิง



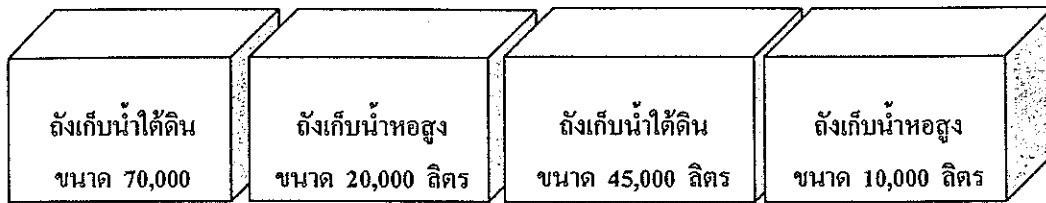
มีหัวจ่ายน้ำดับเพลิงจากระบบประปาของโรงพยาบาล จำนวน 3 จุด

ระบบน้ำสำรองของโรงพยาบาลชุมแพ

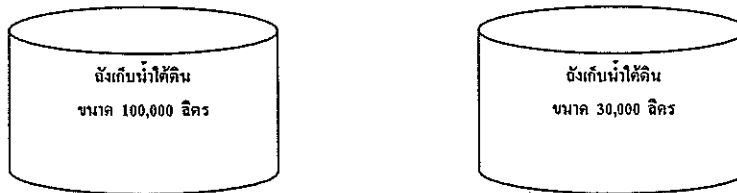
ปริมาณน้ำสำรองปี 2550-2552



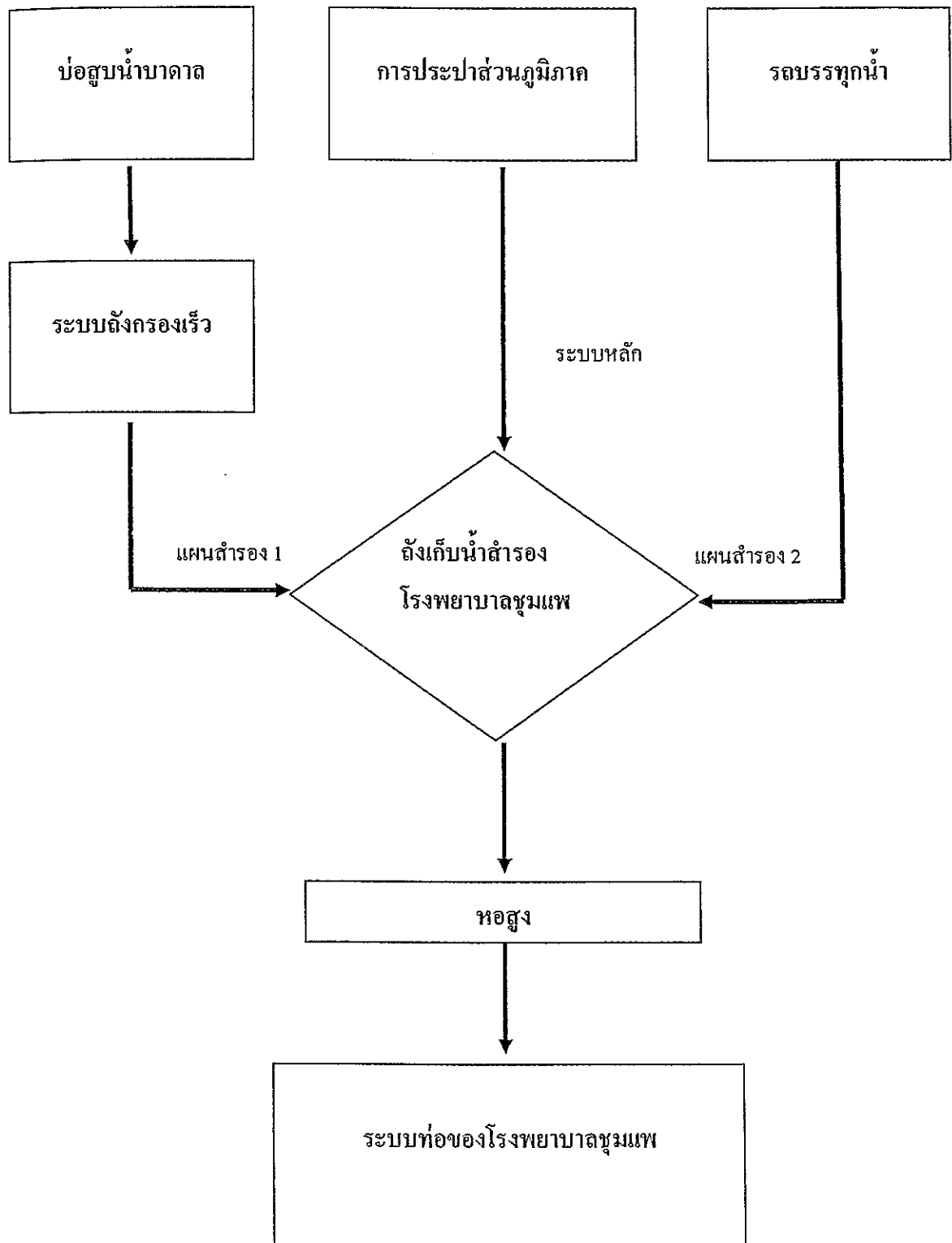
ปริมาณน้ำสำรองที่อาคารสนับสนุนบริการ (2558)



ปริมาณน้ำสำรอง ปี 2521

ปริมาณน้ำสำรองของโรงพยาบาลทั้งหมด 510,000 ลิตรปริมาณการใช้น้ำต่อวันของโรงพยาบาลชุมแพ ประมาณ 300,000 – 350,000 ลิตร/วัน

แผนผังระบบน้ำประปาโรงพยาบาลชุมแพ



อธิบายแผนผังระบบประปาของโรงพยาบาลชุมแพ

ระบบหลักของโรงพยาบาลชุมแพ จะรับน้ำที่ผ่านกระบวนการผลิตจากการประปาส่วนภูมิภาค อำเภอ ชุมแพ เข้ามาเก็บไว้ที่ถังเก็บน้ำสำรองของแต่ละอาคาร โดยแต่ละอาคารจะมีปริมาณที่แตกต่างกันไปตามขนาดของถังกักเก็บ

กรณีที่มีการประปาส่วนภูมิภาคไม่สามารถจ่ายน้ำได้ จะทำการเปิดระบบสูบน้ำบาดาลจากบ่อบาดาลของโรงพยาบาลชุมแพขึ้นมาใช้ โดยสูบน้ำขึ้นผ่านระบบกรองเร็วก่อนที่จะเติมเข้าไปยังถังเก็บน้ำ

กรณีที่เปิดระบบสูบน้ำบาดาลขึ้นมาใช้งานแล้ว น้ำที่มียังไม่เพียงพอต่อการใช้งานจะประสานงานไปยังเทศบาลเมืองชุมแพ (โทรศัพท์ 043-311705) เพื่อขอความอนุเคราะห์นำรถบรรทุกน้ำไปนำน้ำจากโรงผลิตของการประปาส่วนภูมิภาคอำเภอชุมแพ มาเติมลงยังถังเก็บน้ำสำรองของแต่ละอาคาร

เมื่อนำน้ำมาเก็บยังถังเก็บน้ำในกระบวนการส่งจ่ายเข้าระบบท่อของโรงพยาบาล จะใช้เครื่องสูบน้ำสูบส่งขึ้นไปยังหอสูงแล้วใช้แรงโน้มถ่วง โดยอาศัยน้ำหนักจากที่สูงแล้วทำให้เกิดแรงดันผลักดันน้ำเข้าระบบท่อของโรงพยาบาลต่อไป

แผนสำรองฉุกเฉิน (กรณีน้ำประปาไม่เพียงพอต่อการใช้งาน)

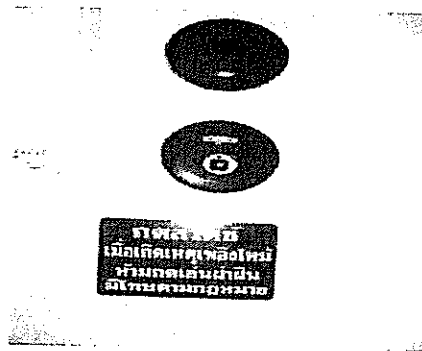
1. ประสานงานผู้รับผิดชอบระบบน้ำประปาโรงพยาบาลชุมแพ
2. ประสานงานหัวหน้างานอาคารสถานที่และซ่อมบำรุง (สุนันท์ โทรศัพท์ 084-9526956)
3. งดกิจกรรมที่ไม่จำเป็น ประชาสัมพันธ์ ขอความร่วมมือช่วยประหยัดน้ำ
4. สักรวบน้ำจากถังเก็บน้ำสำรองที่ อาคารรักษาพยาบาล ขนาดโรงพยาบาล 400 เตียง แล้วเปิด วาวล์ นำน้ำออกมาจ่ายเข้าระบบของโรงพยาบาลต่อไป

กรณีน้ำสำรองลำดับที่ 1,2 หหมด โรงพยาบาลมีระบบน้ำสำรองบาดาลที่ผ่านการกรองและสามารถใช้ได้อย่างต่อเนื่อง ยกเว้นลำดับที่ 3 หากประปาหยุดจ่ายน้ำเกินกว่า 3 วัน ทางโรงพยาบาลจะขอสนับสนุนรถนำน้ำจากการประปา

ระบบป้องกันและระงับอัคคีภัย

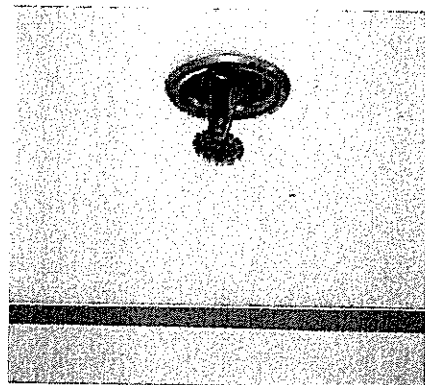
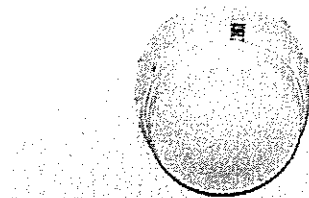
ระบบป้องกันและตรวจจับ

-ในโรงพยาบาลชุมแพจะมีระบบตรวจจับควันและตรวจจับความร้อนครอบคลุมทุกอาคาร ยกเว้นบ้านพัก ในกรณีที่มีเหตุการณ์เกิดขึ้นจะมี Alarm ดังขึ้นที่งานอาคารสถานที่และซ่อมบำรุง และพื้นที่โรงพยาบาล พร้อมกับมีไฟบอกจุดที่มีปัญหาและจะมีทีมดับเพลิงของโรงพยาบาลชุมแพ (งานอาคารสถานที่และซ่อมบำรุง)เข้าไปตรวจสอบและพร้อมที่จะระงับเหตุทันที



ระบบระงับอัคคีภัย

- จะมีเครื่องดับเพลิงมือ(ถังดับเพลิง) แต่ละชนิดติดตั้งตามจุดต่างๆ จะมีการตรวจเช็คและบำรุงรักษาทุก 3 เดือน เพื่อให้เกิดความพร้อมใช้ โดยงานอาคารสถานที่และซ่อมบำรุง
- ระบบน้ำดับเพลิงจะมีติดตั้งอยู่ที่อาคารตรวจวินิจฉัยและรักษา, อาคารคลอดและผู้ป่วยใน
- ระบบน้ำดับเพลิงแบบ สปริงเกอร์ จะมีการติดตั้งที่อาคารตรวจวินิจฉัยและรักษา ติดตั้งตามชั้นต่างๆ เมื่อมีควันไฟเกิดขึ้น เครื่องตรวจจับสัญญาณควันจะส่งสัญญาณให้สปริงเกอร์ฉีดน้ำอัตโนมัติ ณ จุดนั้น



เครื่องตรวจจับสัญญาณควัน

สปริงเกอร์ฉีดน้ำอัตโนมัติ

แบบฟอร์มการขอเผยแพร่ข้อมูลผ่านเว็บไซต์ของโรงพยาบาลชุมแพ
ตามประกาศโรงพยาบาลชุมแพ
เรื่อง แนวทางการเผยแพร่ข้อมูลต่อสาธารณะผ่านเว็บไซต์ของหน่วยงาน พ.ศ. ๒๕๖๔

แบบฟอร์มการขอเผยแพร่

ชื่อหน่วยงาน : งานนิติการ.....

วัน/เดือน/ปี : ๒๗/ธ.ค./๒๕๖๔

หัวข้อ : คู่มือการป้องกันอัคคีภัย

รายละเอียดข้อมูล (โดยสรุปหรือเอกสารแนบ)

คู่มือแผนปฏิบัติการป้องกันอัคคีภัยโรงพยาบาลชุมแพ

Link ภายนอก :

หมายเหตุ :

.....

ผู้รับผิดชอบการให้ข้อมูล



(นางสาวรัชณี สุวลักษณ์)

ตำแหน่งนิติกร

วันที่ ๒๗ เดือน ธันวาคม พ.ศ. ๒๕๖๔

ผู้อนุมัติรับรอง



(นายสรวิศ ม่วงมิตร)

นักวิชาการสาธารณสุขชำนาญการ

รักษาการรองผู้อำนวยการฝ่ายบริหาร

วันที่ ๒๗ เดือน ธันวาคม พ.ศ. ๒๕๖๔

ผู้รับผิดชอบการนำข้อมูลขึ้นเผยแพร่



(นางสาววรรณภา นาขันตี)

ตำแหน่งนักวิชาการคอมพิวเตอร์ปฏิบัติการ

วันที่ ๒๗ เดือน ธันวาคม พ.ศ. ๒๕๖๔

คำอธิบายแบบฟอร์มการขอเผยแพร่ข้อมูลผ่านเว็บไซต์ของโรงพยาบาลชุมแพ

หัวข้อ	คำอธิบาย
หน่วยงาน	หน่วยงานภายในโรงพยาบาลชุมแพ เป็นผู้จัดทำและเผยแพร่ข้อมูล
วัน/เดือน/ปี	วันเดือนปีที่ขอนำข้อมูลขึ้นเผยแพร่
หัวข้อ	กำหนดหัวข้อที่จะนำขึ้นเผยแพร่โดยมีใจความสำคัญที่มาจากเนื้อหา มีความยาวไม่เกิน ๒ บรรทัด
รายละเอียดข้อมูล	เลือกใช้คำอธิบาย/คำบรรยายที่มีความกระชับใช้ภาษาที่เข้าใจง่าย และสะกดคำให้ถูกต้องตามอักขระที่เหมาะสมกับลักษณะรูปแบบ ข้อมูลแต่ละชนิด
Link ภายนอก	ให้ระบุ Link ที่อ้างอิงหรือนำมาใช้ในการเผยแพร่
หมายเหตุ	ข้อเสนอแนะ/ข้อคิดเห็นเพิ่มเติม
ผู้รับผิดชอบการให้ข้อมูล (ผู้รายงาน)	ระบุรายชื่อหรือชื่อของผู้รับผิดชอบที่ได้มาจากหัวหน้างาน/ หัวหน้ากลุ่มงาน
ผู้อนุมัติรับรอง	ระบุรายชื่อของหัวหน้ากลุ่มงาน/หัวหน้างาน ที่ได้รับมอบหมาย ตามคำสั่ง
ผู้รับผิดชอบการนำข้อมูลขึ้นเผยแพร่	ระบุรายชื่อผู้ทำการ Upload ข้อมูลที่ผ่านการอนุมัติรับรอง จากหัวหน้ากลุ่มงาน/หัวหน้างาน ของหน่วยงานภายในโรงพยาบาล ชุมแพ