

แบบแสดงรายละเอียดประกอบการขอประเมินบุคคล

ของ

นางสาวปิ่นสกุลแก้ว ทองแก้ว

ตำแหน่ง นักวิชาการสาธารณสุขปฏิบัติการ

ตำแหน่งเลขที่ ๒๓๕๓๔๘ งานส่งเสริมสุขภาพและฟื้นฟู กลุ่มงานเวชกรรมสังคม  
โรงพยาบาลชุมแพ สำนักงานสาธารณสุขจังหวัดขอนแก่น สำนักงาน  
ปลัดกระทรวงสาธารณสุข

ขอประเมินบุคคลเพื่อเลื่อนขั้นแต่งตั้งให้ดำรง

ตำแหน่ง นักวิชาการสาธารณสุขชำนาญการ (ด้านบริการทางวิชาการ)

ตำแหน่งเลขที่ ๒๓๕๓๔๘ งานส่งเสริมสุขภาพและฟื้นฟู กลุ่มงานเวชกรรมสังคม  
โรงพยาบาลชุมแพ สำนักงานสาธารณสุขจังหวัดขอนแก่น สำนักงาน  
ปลัดกระทรวงสาธารณสุข

## ส่วนที่ ๒ ผลงานที่เป็นผลการปฏิบัติงานหรือผลสำเร็จของงาน

๑. เรื่อง ปัจจัยแห่งความสำเร็จที่มีผลต่อการปฏิบัติงานคุ้มครองผู้บริโภคของเจ้าหน้าที่สาธารณสุขในโรงพยาบาลส่งเสริมสุขภาพตำบล อำเภอชุมแพ จังหวัดขอนแก่น

๒. ระยะเวลาที่ดำเนินการ ๑ เมษายน ๒๕๖๗ – ๓๐ เมษายน ๒๕๖๘

๓. ความรู้ ความชำนาญงาน หรือความเชี่ยวชาญและประสบการณ์ที่ใช้ในการปฏิบัติงาน การปฏิบัติงานคุ้มครองผู้บริโภค หมายถึง การดำเนินการปฏิบัติงานคุ้มครองผู้บริโภคเป็นการปกป้องดูแลผู้บริโภคให้ได้รับความปลอดภัย เป็นธรรม ประหยัด และปลอดภัยจากการบริโภคสินค้าบริการ เพื่อคุ้มครองผู้บริโภคไม่ให้เสียเปรียบผู้ผลิต รวมทั้งเป็นประโยชน์ในการกำหนดแนวการทำงานที่เหมาะสม และข้อควรระวังต่างๆ โดยกำหนดกิจกรรมที่เป็นไปอย่างมีลำดับขั้นตอน สามารถที่จะบรรลุวัตถุประสงค์ของการดำเนินงานคุ้มครองผู้บริโภคอย่างมีประสิทธิภาพ ซึ่งประกอบด้วย

การพัฒนาระบบฐานข้อมูล หมายถึง การจัดทำและพัฒนาข้อมูลต่างๆที่เกี่ยวข้อง เพื่อให้เกิดระบบฐานข้อมูลที่มีประสิทธิภาพ เพื่อใช้ในการวางแผนการดำเนินงาน ตลอดจนการติดตามเฝ้าระวังป้องกันมิให้เกิดปัญหาด้านการบริโภคในอนาคต ซึ่งประกอบด้วย ๑) ข้อมูลพื้นฐาน ๒) ข้อมูลผลการดำเนินงานและระบบรายงาน ๓) ข้อมูลวิชาการที่เกี่ยวข้อง

๔. สรุปสาระสำคัญ ขั้นตอนการดำเนินงาน และเป้าหมายของงาน  
ความเป็นมาและความสำคัญของปัญหา

กระทรวงสาธารณสุขได้จัดทำแผนพัฒนาสุขภาพแห่งชาติ ฉบับที่ ๑๒ โดยมุ่งให้มีการบรรลุเป้าหมายในระยะ ๕ ปี และกำหนดยุทธศาสตร์ในการปฏิบัติงานคุ้มครองผู้บริโภค เพื่อเสริมสร้างความเข้มแข็งของระบบการคุ้มครองผู้บริโภคด้านผลิตภัณฑ์สุขภาพ และบริการสุขภาพ ให้สามารถคุ้มครองดูแลความปลอดภัยด้านสุขภาพให้กับประชาชนได้อย่างมีประสิทธิภาพ ซึ่งการที่จะบรรลุตามวัตถุประสงค์ของการดำเนินงานคุ้มครองผู้บริโภคได้นั้น จำเป็นอย่างยิ่งที่ต้องมีการพัฒนาศักยภาพของเจ้าหน้าที่ผู้ปฏิบัติงานคุ้มครองผู้บริโภคให้สอดคล้องตามนโยบายของทางภาครัฐและครอบคลุมทุกพื้นที่อย่างทั่วถึง

อำเภอชุมแพ จังหวัดขอนแก่น มีโรงพยาบาลส่งเสริมสุขภาพตำบล จำนวน ๑๗ แห่ง มีเจ้าหน้าที่สาธารณสุข จำนวน ๗๒ คน ซึ่งผู้ปฏิบัติงานคุ้มครองผู้บริโภคนับเป็นบุคลากรที่มีความสำคัญต่อทางด้านสาธารณสุข เช่นเดียวกับบุคลากรด้านอื่นๆ เพราะเป็นผู้ที่อยู่เบื้องหลังการดูแลปกป้องผลประโยชน์ของกลุ่มผู้บริโภคให้ผู้ใช้สินค้าและบริการได้รับความเป็นธรรมตามสิทธิที่พึงมี การทำให้งานคุ้มครองผู้บริโภคสำเร็จบรรลุตามวัตถุประสงค์ จึงจำเป็นที่ผู้ปฏิบัติงานต้องมีความรู้เกี่ยวกับงานคุ้มครองผู้บริโภคตามพระราชบัญญัติคุ้มครองผู้บริโภค พ.ศ.๒๕๖๒ จากความเป็นมาดังกล่าวข้างต้น ผู้วิจัยจึงสนใจศึกษาปัจจัยแห่งความสำเร็จที่มีผลต่อการปฏิบัติงานคุ้มครองผู้บริโภคของเจ้าหน้าที่สาธารณสุขในโรงพยาบาลส่งเสริมสุขภาพตำบล อำเภอชุมแพ จังหวัดขอนแก่น เพื่อนำผลจากการศึกษาที่ได้มาพัฒนาต่อยอดการทำงานของเจ้าหน้าที่สาธารณสุขให้มีประสิทธิภาพ และพัฒนาระบบการทำงานของหน่วยงานในด้านการพัฒนาระบบฐานข้อมูล การพัฒนาศักยภาพของบุคลากร และการเฝ้าระวังและบริหารจัดการความเสี่ยงให้ครอบคลุมและมีประสิทธิภาพในหน่วยงานต่อไป

### วัตถุประสงค์

เพื่อศึกษาปัจจัยแห่งความสำเร็จที่มีผลต่อการปฏิบัติงานคุ้มครองผู้บริโภคของเจ้าหน้าที่สาธารณสุขในโรงพยาบาลส่งเสริมสุขภาพตำบล อำเภอชุมแพ จังหวัดขอนแก่น

## สมมติฐานการวิจัย

ปัจจัยแห่งความสำเร็จมีผลต่อการปฏิบัติงานคุ้มครองผู้บริโภคของเจ้าหน้าที่สาธารณสุขในโรงพยาบาลส่งเสริมสุขภาพตำบล อำเภอชุมแพ จังหวัดขอนแก่น

## ขอบเขตการวิจัย

การวิจัยครั้งนี้เพื่อศึกษา ปัจจัยแห่งความสำเร็จที่มีผลต่อการปฏิบัติงานคุ้มครองผู้บริโภคของเจ้าหน้าที่สาธารณสุขในโรงพยาบาลส่งเสริมสุขภาพตำบล อำเภอชุมแพ จังหวัดขอนแก่น จำนวน ๗๒ ระหว่างวันที่ ๑ เมษายน ๒๕๖๗ – ๓๐ เมษายน ๒๕๖๘

## ๕. ผลสำเร็จของงาน (เชิงปริมาณ/คุณภาพ)

การศึกษาเรื่องปัจจัยแห่งความสำเร็จที่มีผลต่อการปฏิบัติงานคุ้มครองผู้บริโภคของเจ้าหน้าที่สาธารณสุขในโรงพยาบาลส่งเสริมสุขภาพตำบล อำเภอชุมแพ จังหวัดขอนแก่น ซึ่งการศึกษาครั้งนี้เป็นการวิจัยเชิงพรรณนาแบบภาคตัดขวาง (Cross-sectional descriptive research) ประชากรที่ใช้ศึกษา คือ เจ้าหน้าที่สาธารณสุขในโรงพยาบาลส่งเสริมสุขภาพตำบล อำเภอชุมแพ จังหวัดขอนแก่น จำนวน ๗๒ คน ทำการเก็บข้อมูลโดยใช้แบบสอบถาม ซึ่งเครื่องมือดังกล่าวได้ผ่านการตรวจสอบความตรงตามเนื้อหาโดยผู้เชี่ยวชาญ ๓ ท่าน โดยนำแต่ละข้อคำถามมาหาค่าดัชนีความสอดคล้อง (Item Objective Congruence: IOC) พบว่า ทุกข้อมีค่าดัชนีความสอดคล้องมากกว่า ๐.๕๐ และตรวจสอบความเที่ยงของแบบสอบถาม และวิเคราะห์ค่าความเที่ยงโดยใช้โปรแกรมคอมพิวเตอร์สำเร็จรูป ด้วยวิธีการหาค่าสัมประสิทธิ์แอลฟาของครอนบาค (Cronbach's alpha coefficient) ซึ่งได้ค่าความเที่ยงของแบบสอบถามเท่ากับ ๐.๙๖๕ และจากนั้นได้ดำเนินการเก็บรวบรวมข้อมูลโดยใช้แบบสอบถามกับกลุ่มตัวอย่าง คือ เจ้าหน้าที่สาธารณสุขที่ปฏิบัติงานคุ้มครองผู้บริโภคในโรงพยาบาลส่งเสริมสุขภาพตำบล จังหวัดขอนแก่น จำนวน ๗๒ คน ระหว่างวันที่ ๑ ถึง ๓๐ มกราคม ๒๕๖๘ ผู้วิจัยได้นำข้อมูลจากการเก็บข้อมูลด้วยแบบสอบถามมาวิเคราะห์ด้วยโปรแกรมคอมพิวเตอร์สำเร็จรูป โดยวิเคราะห์ข้อมูลทางสถิติ ประกอบด้วย สถิติเชิงพรรณนา ในการหาค่าร้อยละ ค่าเฉลี่ย ส่วนเบี่ยงเบนมาตรฐาน ค่ามัธยฐาน ค่าต่ำสุด ค่าสูงสุด เพื่อใช้ในการอธิบายคุณลักษณะส่วนบุคคล ระดับปัจจัยแห่งความสำเร็จ และระดับปฏิบัติงานคุ้มครองผู้บริโภค สถิติเชิงอนุมาน Pearson's Product Moment Correlation Coefficient ในการความสัมพันธ์ระหว่างตัวแปรที่ศึกษา และใช้สถิติ Stepwise multiple regression analysis ในการหาปัจจัยแห่งความสำเร็จที่มีผลต่อการปฏิบัติงานคุ้มครองผู้บริโภคของเจ้าหน้าที่สาธารณสุขในโรงพยาบาลส่งเสริมสุขภาพตำบล อำเภอชุมแพ จังหวัดขอนแก่น โดยมีผลการวิเคราะห์ข้อมูล ดังนี้

๕.๑ คุณลักษณะส่วนบุคคลของเจ้าหน้าที่สาธารณสุขที่ปฏิบัติงานคุ้มครองผู้บริโภคในโรงพยาบาลส่งเสริมสุขภาพตำบล อำเภอชุมแพ จังหวัดขอนแก่น

จากการศึกษาคุณลักษณะส่วนบุคคลของเจ้าหน้าที่สาธารณสุขที่ปฏิบัติงานคุ้มครองผู้บริโภคของเจ้าหน้าที่สาธารณสุขในโรงพยาบาลส่งเสริมสุขภาพตำบล อำเภอชุมแพ จังหวัดขอนแก่น ในด้านเพศ อายุ สถานภาพสมรส ระดับการศึกษา ตำแหน่ง รายได้ ระยะเวลาการปฏิบัติงาน และการได้รับการฝึกอบรมงาน คุ้มครองผู้บริโภคพบว่ากลุ่มตัวอย่างส่วนใหญ่เป็นเพศหญิง จำนวน ๕๒ คน คิดเป็นร้อยละ ๗๒.๒ ส่วนใหญ่มีอายุระหว่าง ๒๐-๓๐ ปี จำนวน ๓๑ คน คิดเป็นร้อยละ ๔๓.๑ อายุเฉลี่ย ๓๔ ปี (S.D.=๘.๔๘ ปี) อายุต่ำสุด ๒๒ ปี อายุสูงสุด ๕๕ ปี ส่วนใหญ่สำเร็จการศึกษาระดับปริญญาตรีหรือเทียบเท่า จำนวน ๕๒ คน คิดเป็นร้อยละ ๗๒.๒ ส่วนใหญ่สถานภาพโสด จำนวน ๓๗ คน คิดเป็นร้อยละ ๕๑.๔ ส่วนใหญ่ตำแหน่งนักวิชาการสาธารณสุข จำนวน ๓๑ คน คิดเป็นร้อยละ ๔๓.๑ ส่วนใหญ่มีรายได้ระหว่าง ๑๕,๐๐๑-๓๐,๐๐๐ บาท จำนวน ๔๑ คน คิดเป็นร้อยละ

๕๖.๙ รายได้ต่อเดือนเฉลี่ย ๒๑,๘๐๒.๓๕ บาท (S.D.=๑๐,๔๘๖.๒๖ บาท) รายได้ต่ำสุด ๗,๐๐๐ บาท รายได้สูงสุด ๖๓,๑๐๐ บาท ส่วนใหญ่มีประสบการณ์ปฏิบัติงาน ๑-๕ ปี จำนวน ๓๙ คน คิดเป็นร้อยละ ๕๔.๒ ค่าเฉลี่ย=๗.๘๔ ปี (S.D.=๘.๐๕) Median= ๓.๕๐ (Min=๑ ปี, Max=๓๒ ปี) และการได้รับอบรมการปฏิบัติงาน คຸ່ມครອງผู้บริโภค จำนวน ๓๗ คน คิดเป็นร้อยละ ๕๑.๔ ค่าเฉลี่ย=๑.๒๕ ครั้ง (S.D.=๑.๕๙) Median=๑.๐๐ (Min=๐ ปี, Max=๔ ปี)

๕.๒ ระดับปัจจัยแห่งความสำเร็จของเจ้าหน้าที่สาธารณสุขที่ปฏิบัติงานคຸ່ມครອງผู้บริโภคในโรงพยาบาล ส่งเสริมสุขภาพตำบล อำเภอชุมแพ จังหวัดขอนแก่น

เมื่อพิจารณาระดับปัจจัยแห่งความสำเร็จ พบว่า ภาพรวมกลุ่มตัวอย่างอยู่ในระดับมาก มีค่าเฉลี่ย ๓.๗๕ (S.D.=๐.๖๙) ซึ่งเมื่อพิจารณารายด้านพบว่า ด้านการเชื่อมโยงระหว่างโรงพยาบาลส่งเสริมสุขภาพตำบลในโรงพยาบาลแม่ข่าย มีค่าเฉลี่ยสูงที่สุดอยู่ในระดับมาก ค่าเฉลี่ย ๓.๘๒ (S.D.=๐.๖๒) รองลงมา คือ ด้านการพัฒนาภาพลักษณ์ของสถานบริการ มีค่าเฉลี่ยอยู่ในระดับมาก ๓.๘๑ (S.D.=๐.๗๑) และด้านการลงมือปฏิบัติในพื้นที่ที่มีความพร้อมและสมัครใจในการมีส่วนร่วม มีค่าเฉลี่ยอยู่ในระดับมาก มีค่าเฉลี่ย ๓.๗๔ (S.D.=๐.๗๐) ส่วนปัจจัยแห่งความสำเร็จที่มีค่าน้อยที่สุด คือด้านการสร้างความเข้าใจและกระตุ้นให้เกิดความร่วมมือ มีค่าเฉลี่ยอยู่ในระดับมาก มีค่าเฉลี่ย ๓.๖๙ (S.D.=๐.๖๕) รองลงมา คือ ด้านหน่วยงานที่เกี่ยวข้องทุกระดับมีแผนงานสนับสนุน มีค่าเฉลี่ยอยู่ในระดับมาก มีค่าเฉลี่ย ๓.๗๐ (S.D.=๐.๖๘) และด้านผู้บริหารทุกระดับให้การสนับสนุนและติดตามมีค่าเฉลี่ยอยู่ในระดับมาก มีค่าเฉลี่ย ๓.๗๐ (S.D.=๐.๗๖) ตามลำดับ ดังตารางที่ ๑

ตารางที่ ๑ ค่าเฉลี่ย ส่วนเบี่ยงเบนมาตรฐานและการแปลผลระดับปัจจัยแห่งความสำเร็จของเจ้าหน้าที่สาธารณสุขที่ปฏิบัติงานคຸ່ມครອງผู้บริโภคในโรงพยาบาลส่งเสริมสุขภาพตำบล อำเภอชุมแพ จังหวัดขอนแก่น

ปัจจัยแห่งความสำเร็จของเจ้าหน้าที่สาธารณสุขที่ปฏิบัติงานคຸ່ມครອງผู้บริโภค	Mean	S.D.	แปลผล
๑.ผู้บริหารทุกระดับให้การสนับสนุนและติดตาม	๓.๗๔	๐.๗๖	มาก
๒.หน่วยงานที่เกี่ยวข้องทุกระดับมีแผนงานสนับสนุน	๓.๗๐	๐.๖๘	มาก
๓.การลงมือปฏิบัติในพื้นที่ที่มีความพร้อมและสมัครใจในการมีส่วนร่วม	๓.๗๔	๐.๗๐	มาก
๔.การสร้างความเข้าใจและกระตุ้นให้เกิดความร่วมมือ	๓.๖๙	๐.๖๕	มาก
๕.การพัฒนาภาพลักษณ์ของสถานบริการ	๓.๘๑	๐.๗๑	มาก
๖.การเชื่อมโยงระหว่างโรงพยาบาลส่งเสริมสุขภาพตำบลในโรงพยาบาลแม่ข่าย	๓.๘๒	๐.๖๒	มาก
ภาพรวม	๓.๗๕	๐.๖๙	มาก

๕.๓ ระดับการปฏิบัติงานคຸ່ມครອງผู้บริโภคในโรงพยาบาลส่งเสริมสุขภาพตำบล อำเภอชุมแพ จังหวัดขอนแก่น

เมื่อพิจารณาระดับการปฏิบัติงานคຸ່ມครອງผู้บริโภคในโรงพยาบาลส่งเสริมสุขภาพตำบล อำเภอชุมแพ จังหวัดขอนแก่น พบว่า ในภาพรวมกลุ่มตัวอย่างอยู่ในระดับมาก มีค่าเฉลี่ย ๓.๘๗ (S.D.=๐.๗๘) ซึ่งเมื่อพิจารณารายด้าน พบว่า ด้านการสำรวจรวบรวมข้อมูลผู้ประกอบการกลุ่มต่างๆ มีค่าเฉลี่ยสูงที่สุดในระดับ

มาก ค่าเฉลี่ย ๔.๑๐ (S.D.=๐.๗๐) ส่วนรองลงมา คือ ด้านการสำรวจ รวบรวมข้อมูลภาคีเครือข่ายที่เกี่ยวข้องกับงานคุ้มครองผู้บริโภค มีค่าเฉลี่ยอยู่ในระดับมาก ค่าเฉลี่ย ๓.๙๙ (S.D.=๐.๗๐) ส่วนระดับการปฏิบัติงานคุ้มครองผู้บริโภคในโรงพยาบาลส่งเสริมสุขภาพตำบล อำเภอชุมแพ จังหวัดขอนแก่น ที่มีค่าเฉลี่ยน้อยที่สุดคือ ด้านการวิเคราะห์และสรุปข้อมูลร่วมกับภาคีเครือข่าย มีค่าเฉลี่ยอยู่ในระดับมาก มีค่าเฉลี่ย ๓.๗๕ (S.D.=๐.๘๐) ส่วนรองลงมา คือ ด้านการสำรวจข้อมูลอื่นๆที่สนับสนุนการดำเนินงานคุ้มครองผู้บริโภค มีค่าเฉลี่ยอยู่ในระดับมาก มีค่าเฉลี่ย ๓.๗๘ (S.D.=๐.๘๓) ตามลำดับ รายละเอียดดังตารางที่ ๒

ตารางที่ ๒ ค่าเฉลี่ย ส่วนเบี่ยงเบนมาตรฐานและการแปลผลระดับการปฏิบัติงานคุ้มครองผู้บริโภคในโรงพยาบาลส่งเสริมสุขภาพตำบล อำเภอชุมแพ จังหวัดขอนแก่น

ระดับการปฏิบัติงานคุ้มครองผู้บริโภคในโรงพยาบาลส่งเสริมสุขภาพตำบล อำเภอชุมแพ จังหวัดขอนแก่น	Mean	S.D.	แปล ผล
๑. ด้านการสำรวจ รวบรวมข้อมูลผู้ประกอบการกลุ่มต่างๆ	๔.๑๐	๐.๗๐	มาก
๒. ด้านการสำรวจ รวบรวมข้อมูลภาคีเครือข่ายที่เกี่ยวข้องกับงานคุ้มครองผู้บริโภค	๓.๙๙	๐.๗๐	มาก
๓. ด้านการสำรวจข้อมูลอื่นๆที่สนับสนุนการดำเนินงานคุ้มครองผู้บริโภค	๓.๗๘	๐.๘๓	มาก
๔. ด้านการจัดเก็บข้อมูลต่างๆโดยแบบสำรวจหรือเชื่อมโยงข้อมูลกับระดับอำเภอ ระดับจังหวัด ภายนอกและภายในหน่วยงานสาธารณสุข	๓.๘๖	๐.๘๔	มาก
๕. ด้านการวิเคราะห์และสรุปข้อมูลร่วมกับภาคีเครือข่าย	๓.๗๕	๐.๘๐	มาก
๖. ด้านการรวบรวม หรือศึกษาข้อมูลการดำเนินงานคุ้มครองผู้บริโภคของหน่วยงาน และองค์กรต่างๆ	๓.๘๖	๐.๘๑	มาก
๗. ด้านการสรุปข้อมูลการดำเนินงานคุ้มครองผู้บริโภค	๓.๘๖	๐.๗๗	มาก
๘. ด้านการประสานงานหรือดำเนินงานคุ้มครองผู้บริโภคร่วมกับเภสัชกร	๓.๗๙	๐.๘๒	มาก
๙. ด้านการจัดระบบการเก็บข้อมูลงานคุ้มครองผู้บริโภคให้เป็นหมวดหมู่	๓.๘๑	๐.๗๔	มาก
ภาพรวม	๓.๘๗	๐.๗๘	มาก

๕.๔ ปัจจัยแห่งความสำเร็จที่มีความสัมพันธ์กับการปฏิบัติงานคุ้มครองผู้บริโภคในโรงพยาบาลส่งเสริมสุขภาพตำบล อำเภอชุมแพ จังหวัดขอนแก่น

ปัจจัยแห่งความสำเร็จ ที่มีความสัมพันธ์กับการปฏิบัติงานคุ้มครองผู้บริโภคของเจ้าหน้าที่สาธารณสุขในโรงพยาบาลส่งเสริมสุขภาพตำบล อำเภอชุมแพ จังหวัดขอนแก่น พบว่า ภาพรวมปัจจัยแห่งความสำเร็จมีความสัมพันธ์ระดับปานกลางกับการปฏิบัติงานคุ้มครองผู้บริโภคของเจ้าหน้าที่สาธารณสุขในโรงพยาบาลส่งเสริมสุขภาพตำบล อำเภอชุมแพ จังหวัดขอนแก่น อย่างมีนัยสำคัญทางสถิติ ( $r=0.522$ ,  $p\text{-value}<0.001$ ) เมื่อพิจารณารายด้านของปัจจัยความสำเร็จ ดังรายละเอียดตารางที่ ๓

ตารางที่ ๓ สัมประสิทธิ์สหสัมพันธ์ของเพียร์สัน ระหว่าง ปัจจัยแห่งความสำเร็จกับการปฏิบัติงานคุ้มครอง  
ผู้บริโภคของเจ้าหน้าที่สาธารณสุขในโรงพยาบาลส่งเสริมสุขภาพตำบล อำเภอชุมแพ  
จังหวัดขอนแก่น

ปัจจัยแห่งความสำเร็จ	การปฏิบัติงานคุ้มครองผู้บริโภคของเจ้าหน้าที่ สาธารณสุข		
	สัมประสิทธิ์ สหสัมพันธ์ ของเพียร์สัน	P-value	ระดับ ความสัมพันธ์
ปัจจัยแห่งความสำเร็จ	๐.๕๘๒***	< ๐.๐๐๑	ปานกลาง
๑. ด้านผู้บริหารทุกระดับให้การสนับสนุนและติดตาม	๐.๖๕๕***	< ๐.๐๐๑	ปานกลาง
๒. ด้านความเชื่อมโยงระหว่างโรงพยาบาลส่งเสริมสุขภาพ ตำบลกับโรงพยาบาลแม่ข่าย	๐.๕๖๘***	< ๐.๐๐๑	ปานกลาง
๓. ด้านการพัฒนาภาพลักษณ์ของสถานบริการ	๐.๖๓๕***	< ๐.๐๐๑	ปานกลาง
๔. ด้านการลงมือปฏิบัติในพื้นที่ที่มีความพร้อมและ สมัครใจในการมีส่วนร่วม	๐.๖๔๖***	< ๐.๐๐๑	ปานกลาง
๕. ด้านหน่วยงานที่เกี่ยวข้องทุกระดับมีแผนงานสนับสนุน	๐.๖๓๐***	< ๐.๐๐๑	ปานกลาง
๖. ด้านการสร้างความเข้าใจและกระตุ้นให้เกิดความร่วมมือ	๐.๘๖๓***	< ๐.๐๐๑	สูง

หมายเหตุ \*\*\*ระดับนัยสำคัญ ๐.๐๐๑

๕.๕ ปัจจัยแห่งความสำเร็จที่มีผลต่อการปฏิบัติงานคุ้มครองผู้บริโภคของเจ้าหน้าที่สาธารณสุขใน  
โรงพยาบาลส่งเสริมสุขภาพตำบล อำเภอชุมแพ จังหวัดขอนแก่น

พบว่า ผลการวิเคราะห์การถดถอยพหุแบบขั้นตอน (Stepwise Multiple Regression Analysis) โดยเลือกปัจจัยแห่งความสำเร็จที่มีผลกับการปฏิบัติงานคุ้มครองผู้บริโภคของเจ้าหน้าที่สาธารณสุขในโรงพยาบาลส่งเสริมสุขภาพตำบล อำเภอชุมแพ จังหวัดขอนแก่นเข้าสู่การวิเคราะห์ เพื่อหาตัวแปรอิสระที่สามารถร่วมกันพยากรณ์ที่จะถูกเลือกเข้าสมการคือตัวแปรที่มีนัยสำคัญทางสถิติน้อยกว่า ๐.๐๕ ซึ่งตัวแปรที่เลือกเข้าในสมการที่สามารถพยากรณ์การปฏิบัติงานคุ้มครองผู้บริโภคของเจ้าหน้าที่สาธารณสุขในโรงพยาบาลส่งเสริมสุขภาพตำบล อำเภอชุมแพ จังหวัดขอนแก่น ได้แก่ ปัจจัยแห่งความสำเร็จด้านผู้บริหารทุกระดับให้การสนับสนุนและติดตาม (p-value<๐.๐๐๑) ปัจจัยแห่งความสำเร็จด้านการเชื่อมโยงระหว่างโรงพยาบาลส่งเสริมสุขภาพตำบลกับโรงพยาบาลแม่ข่าย (p-value<๐.๐๐๑) และปัจจัยแห่งความสำเร็จด้านการลงมือปฏิบัติในพื้นที่ที่มีความพร้อมและสมัครใจในการมีส่วนร่วม (p-value<๐.๐๐๕) ได้สมการถดถอยพหุคูณเชิงเส้นตรงซึ่งเป็นสมการทำนายในรูป รายละเอียดดังตารางที่ ๔ ค่ะแนบติดดังนี้  $Y=๑.๑๕ + (๐.๒๘๗)$  (ปัจจัยแห่งความสำเร็จด้านผู้บริหารทุกระดับให้การสนับสนุนและติดตาม) +  $(๐.๒๗๓)$  (ปัจจัยแห่งความสำเร็จด้านการเชื่อมโยงระหว่างโรงพยาบาลส่งเสริมสุขภาพตำบลในโรงพยาบาลแม่ข่าย) +  $(๐.๑๖๙)$  (ปัจจัยแห่งความสำเร็จด้านการลงมือปฏิบัติในพื้นที่ที่มีความพร้อมและสมัครใจในการมีส่วนร่วม)

ตารางที่ ๔ ค่าสถิติวิเคราะห์ถดถอยพหุคูณแบบขั้นตอนของการปฏิบัติงานคุ้มครองผู้บริโภคของเจ้าหน้าที่  
สาธารณสุขในโรงพยาบาลส่งเสริมสุขภาพตำบล อำเภอชุมแพ จังหวัดขอนแก่น

ตัวแปร	B	๙๕% CI		T	P-value	R	R <sup>๒</sup>	R <sup>๒</sup> adj	R <sup>๒</sup> change
		Lower	Upper						
๑.ปัจจัยแห่งความสำเร็จ ด้านผู้บริหารทุกระดับ ให้การสนับสนุนและ ติดตาม	๐.๒๘๗	๐.๑๗๗ ๐.๓๙๗	๕.๑๗๑	<๐.๐๐๑	๐.๖๕๒	๐.๔๒๖	๐.๔๒๒	-	
๒.ปัจจัยแห่งความสำเร็จ ด้านการเชื่อมโยง ระหว่างโรงพยาบาล ส่งเสริมสุขภาพตำบลใน โรงพยาบาลแม่ข่าย	๐.๒๗๓	๐.๑๔๙ ๐.๓๙๗	๔.๓๖๒	<๐.๐๐๑	๐.๗๓๑	๐.๕๓๔	๐.๕๒๘	๐.๑๐๘	
๓.ปัจจัยแห่งความสำเร็จ ด้านการลงมือปฏิบัติใน พื้นที่ที่มีความพร้อมและ สมัครใจในการมีส่วน ร่วม	๐.๑๖๙	๐.๐๕๒ ๐.๒๘๗	๒.๘๕๔	๐.๐๐๕	๐.๗๔๗	๐.๕๕๘	๐.๕๔๙	๐.๐๒๕	

ค่าคงที่ ๑.๑๕๖, F=๖๓.๐๘๒, p-value<๐.๐๐๑, R=๐.๗๔๗, R<sup>๒</sup>=๐.๕๕๘, R<sup>๒</sup>adj=๐.๕๔๙

#### ๕.๖ อภิปรายผล

ผลการศึกษา พบว่า ตัวแปรที่มีผลต่อการปฏิบัติงานคุ้มครองผู้บริโภคของเจ้าหน้าที่สาธารณสุขใน  
โรงพยาบาลส่งเสริมสุขภาพตำบล อำเภอชุมแพ จังหวัดขอนแก่น โดยใช้การวิเคราะห์ถดถอยพหุคูณแบบขั้นตอน  
(Stepwise Multiple Linear Regression Analysis) คือ ปัจจัยแห่งความสำเร็จด้านผู้บริหารทุกระดับให้การ  
สนับสนุนและติดตาม ปัจจัยแห่งความสำเร็จด้านการเชื่อมโยงระหว่างโรงพยาบาลส่งเสริมสุขภาพตำบลกับ  
โรงพยาบาลแม่ และปัจจัยแห่งความสำเร็จด้านการลงมือปฏิบัติในพื้นที่ที่มีความพร้อมและสมัครใจในการมีส่วน  
ร่วม สามารถรวมพยากรณ์การปฏิบัติงานคุ้มครองผู้บริโภคของเจ้าหน้าที่สาธารณสุขในโรงพยาบาลส่งเสริม  
สุขภาพตำบล อำเภอชุมแพ จังหวัดขอนแก่น ได้ร้อยละ ๕๕.๘ ผู้วิจัยอภิปรายผลการวิจัยได้ดังนี้

ปัจจัยแห่งความสำเร็จด้านผู้บริหารทุกระดับให้การสนับสนุนและติดตาม ในการปฏิบัติงานคุ้มครอง  
ผู้บริโภคของเจ้าหน้าที่สาธารณสุขในโรงพยาบาลส่งเสริมสุขภาพตำบล อำเภอชุมแพ จังหวัดขอนแก่น การได้รับ  
การสนับสนุน และติดตามงานจากผู้บริหาร ถือเป็นเรื่องที่สำคัญในการปฏิบัติงานเนื่องจากการแสดงถึงเอา  
ใจใส่ของ ผู้บริหารต่อการพัฒนาการดำเนินงานของเจ้าหน้าที่ปฏิบัติงานคุ้มครองผู้บริโภคให้ได้ประสิทธิภาพ  
และมาตรฐาน จากหน่วยงานสายบังคับบัญชาทุกระดับที่มีบทบาทและการสนับสนุน ได้แก่ สำนักงาน  
สาธารณสุขอำเภอ และองค์การบริหารส่วนตำบล ทั้งในด้านของการประกาศนโยบายสนับสนุน พร้อมทั้งอำนวยความสะดวกและการสนับสนุนทางวิชาการ ผลการศึกษาวินิจฉัยในครั้งนี้สอดคล้องกับงานวิจัยที่ศึกษาที่ผ่านมา  
พบว่า ปัจจัยแห่งความสำเร็จด้านผู้บริหารทุกระดับให้การสนับสนุนและติดตามมีผลต่อการปฏิบัติงานของ

เจ้าหน้าที่สาธารณสุขในโรงพยาบาลส่งเสริมสุขภาพตำบล ทั้งนี้ในแต่ละพื้นที่ย่อมมีสภาพปัญหาและข้อจำกัดในการปฏิบัติงานที่ต่างกันออกไป ทำให้ส่งผลกระทบต่อประสิทธิภาพในการปฏิบัติงานในแต่ละแห่งแตกต่างกัน ทำให้ผลการวิจัยในครั้งนี้ไม่สอดคล้องกับงานวิจัยที่มีผู้ศึกษาไว้แล้ว พบว่า ปัจจัยแห่งความสำเร็จด้านผู้บริหารทุกระดับให้การสนับสนุนและติดตามไม่มีผลต่อการปฏิบัติงานของเจ้าหน้าที่สาธารณสุขในโรงพยาบาลส่งเสริมสุขภาพตำบล

ปัจจัยแห่งความสำเร็จด้านการเชื่อมโยงระหว่างโรงพยาบาลส่งเสริมสุขภาพตำบลในโรงพยาบาลแม่ข่ายในการปฏิบัติงานคุ้มครองผู้บริโภคของเจ้าหน้าที่สาธารณสุขในโรงพยาบาลส่งเสริมสุขภาพตำบล อำเภอชุมแพ จังหวัดขอนแก่น เป็นการส่งเสริมและสนับสนุนในการพัฒนาระบบงาน ที่มีการผสมผสาน ประสานงาน สามารถเชื่อมโยงข้อมูลระหว่างโรงพยาบาลส่งเสริมสุขภาพตำบลและโรงพยาบาลแม่ข่ายที่มีประสิทธิภาพ ซึ่งการเชื่อมโยงระหว่างโรงพยาบาลส่งเสริมสุขภาพตำบลกับโรงพยาบาลแม่ข่ายมีความสำคัญอย่างยิ่งในการดำเนินการปฏิบัติงานหรือโครงการต่างๆ ในบริหารจัดการให้สำเร็จตามเป้าหมายที่องค์กรได้กำหนดไว้อย่างมีประสิทธิภาพและประสิทธิผล ดังนั้นการเชื่อมโยงระหว่างโรงพยาบาลส่งเสริมสุขภาพตำบลกับโรงพยาบาลแม่ข่ายจึงมีความสำคัญอย่างยิ่ง เป็นตัวกำหนดทิศทางและโอกาสความสำเร็จในการปฏิบัติงานให้ลุล่วง ดังนั้นหากได้รับการสนับสนุนส่งเสริมในด้านการเชื่อมโยงระหว่างโรงพยาบาลส่งเสริมสุขภาพตำบลกับโรงพยาบาลแม่ข่าย จะทำให้การปฏิบัติงานคุ้มครองผู้บริโภคของเจ้าหน้าที่สาธารณสุขในโรงพยาบาลส่งเสริมสุขภาพตำบล ได้อย่างมีประสิทธิภาพมากยิ่งขึ้น ผลการศึกษาวิจัยในครั้งนี้สอดคล้องกับงานวิจัยที่ศึกษาที่ผ่านมา พบว่า ปัจจัยแห่งความสำเร็จด้านการเชื่อมโยงระหว่างโรงพยาบาลส่งเสริมสุขภาพตำบลกับโรงพยาบาลแม่ข่าย มีผลต่อการปฏิบัติงานของเจ้าหน้าที่สาธารณสุขในโรงพยาบาลส่งเสริมสุขภาพตำบล ทั้งนี้ในแต่ละพื้นที่ย่อมมีสภาพปัญหาและข้อจำกัดในการปฏิบัติงานที่ต่างกันออกไป ทำให้ส่งผลกระทบต่อประสิทธิภาพในการปฏิบัติงานในแต่ละแห่งแตกต่างกัน ทำให้ผลการวิจัยในครั้งนี้ไม่สอดคล้องกับงานวิจัยที่มีผู้ศึกษาไว้แล้ว พบว่า ปัจจัยแห่งความสำเร็จด้านการเชื่อมโยงระหว่างโรงพยาบาลส่งเสริมสุขภาพตำบลกับโรงพยาบาลแม่ข่าย ไม่มีผลต่อการปฏิบัติงานของเจ้าหน้าที่สาธารณสุขในโรงพยาบาลส่งเสริมสุขภาพตำบล

ปัจจัยแห่งความสำเร็จด้านการลงมือปฏิบัติในพื้นที่ที่มีความพร้อมและสมัครใจในการมีส่วนร่วมการลงมือปฏิบัติงานคุ้มครองผู้บริโภคในพื้นที่ที่มีความพร้อมในด้านบุคลากร งบประมาณ วัสดุอุปกรณ์ และเทคโนโลยีถือเป็นเรื่องที่สำคัญในการปฏิบัติงาน เนื่องจากการที่จะทำงานให้ได้ตามเป้าหมายที่ตั้งไว้อย่างมีประสิทธิภาพ และประสิทธิผล นั้น จะต้องมีความพร้อมในทุกๆด้าน เพื่อให้การปฏิบัติงานของเจ้าหน้าที่เป็นไปตามมาตรฐาน นอกจากนี้พื้นที่นั้นๆจะมีความพร้อมแล้วยังต้องอาศัยความร่วมมือจากองค์กรต่างๆ ในการขับเคลื่อนการปฏิบัติงาน ซึ่งผลการศึกษาวิจัยในครั้งนี้สอดคล้องกับงานวิจัยที่ศึกษาที่ผ่านมา พบว่า ปัจจัยแห่งความสำเร็จด้านการลงมือปฏิบัติในพื้นที่ที่มีความพร้อมและสมัครใจในการมีส่วนร่วม มีผลต่อการปฏิบัติงานของเจ้าหน้าที่สาธารณสุขในโรงพยาบาลส่งเสริมสุขภาพตำบล ทั้งนี้ในแต่ละพื้นที่ย่อมมีสภาพปัญหาและข้อจำกัดในการปฏิบัติงานที่ต่างกันออกไป ทำให้ส่งผลกระทบต่อประสิทธิภาพในการปฏิบัติงานในแต่ละแห่ง

## ๖. การนำไปใช้ประโยชน์/ผลกระทบ

๖.๑ สำนักงานสาธารณสุขอำเภอ องค์การบริหารส่วนตำบล และโรงพยาบาลส่งเสริมสุขภาพตำบลในจังหวัดขอนแก่น สามารถนำผลการวิจัยนี้ไปใช้ในการวางแผน และพัฒนาการปฏิบัติงานคุ้มครองผู้บริโภคของเจ้าหน้าที่สาธารณสุขได้อย่างมีประสิทธิภาพ และเกิดประโยชน์สูงสุด

๖.๒ บุคลากรและหน่วยงานที่เกี่ยวข้อง สามารถนำผลการวิจัยไปประยุกต์ใช้ในการวางแผน และพัฒนาการปฏิบัติงานคุ้มครองผู้บริโภคของเจ้าหน้าที่สาธารณสุขให้มีประสิทธิภาพมากยิ่งขึ้น

เนื่องจากพื้นที่อำเภอชุมแพ จังหวัดขอนแก่นเป็นพื้นที่ที่มีการถ่ายโอนโรงพยาบาลส่งเสริมสุขภาพตำบล  
เข้าองค์การบริหารส่วนจังหวัดขอนแก่นทั้งหมด ทำให้มีความคลาดเคลื่อนของข้อมูล

#### ๘. ปัญหาและอุปสรรคในการดำเนินการ

เนื่องจากสภาพของพื้นที่แต่ละแห่งมีลักษณะที่แตกต่างกัน ทำให้ปัญหาและวิธีการแก้ไขปัญหาของแต่ละแห่งแตกต่างกันออกไป

#### ๙. ข้อเสนอแนะ

๙.๑ สำนักงานสาธารณสุขอำเภอ องค์การบริหารส่วนตำบล โรงพยาบาลส่งเสริมสุขภาพตำบลควร  
ได้รับการสนับสนุนและติดตามจากผู้บริหารทุกระดับ เพื่อติดตามความก้าวหน้า และประเมินผลการดำเนินงาน  
ตลอดจนทราบปัญหาและอุปสรรคจากการดำเนินงาน เพื่อให้สามารถนำข้อมูลมาวางแผนแก้ไขปัญหาได้  
เหมาะสม

๙.๒ สำนักงานสาธารณสุขอำเภอ องค์การบริหารส่วนตำบล โรงพยาบาลส่งเสริมสุขภาพตำบลควรมี  
การวางแผนในการเชื่อมโยงระหว่างโรงพยาบาลส่งเสริมสุขภาพตำบลกับโรงพยาบาลแม่ข่ายในการปฏิบัติงาน  
คุ้มครองผู้บริโภคของเจ้าหน้าที่สาธารณสุขในโรงพยาบาลส่งเสริมสุขภาพตำบล

๙.๓ สำนักงานสาธารณสุขอำเภอ องค์การบริหารส่วนตำบล โรงพยาบาลส่งเสริมสุขภาพตำบล ควรมี  
การวางแผนร่วมศึกษาวิธีการดำเนินการปฏิบัติงานคุ้มครองผู้บริโภค เพื่อแก้ไข ฝ้าระวัง ควบคุมป้องกันโรค  
ขอบเขตระยะเวลาในการดำเนินงาน

#### ๑๐. การเผยแพร่ผลงาน

เว็บไซต์โรงพยาบาลชุมแพ <https://shorturl.asia/C๙qM๖>



#### ๑๑. สัดส่วนผลงานของผู้ขอประเมิน

นางสาวปิ่นสกุลแก้ว ทองแก้ว สัดส่วนของผลงาน ๑๐๐%

#### ๑๒. ผู้มีส่วนร่วมในผลงาน (ถ้ามี)

นางสาวปิ่นสกุลแก้ว ทองแก้ว สัดส่วนของผลงาน ๑๐๐%

ขอรับรองว่าผลงานดังกล่าวเป็นความจริงทุกประการ

(ลงชื่อ) ..... *ปิ่นสกุลแก้ว* .....

(นางสาวปิ่นสกุลแก้ว ทองแก้ว)

ตำแหน่ง นักวิชาการสาธารณสุขปฏิบัติการ

(วันที่) ...../...../.....

ผู้ขอประเมิน

ขอรับรองว่าผลงานดังกล่าวเป็นความจริงทุกประการ

รายชื่อผู้มีส่วนร่วมในผลงาน	ลายมือชื่อ
นางสาวปิ่นสกุลแก้ว ทองแก้ว	

ได้ตรวจสอบแล้วขอรับรองว่าผลงานดังกล่าวข้างต้นถูกต้องตรงกับความเป็นจริงทุกประการ

(ลงชื่อ)  .....

(นางแสงเดือน กิ่งช้อยกลาง)

ตำแหน่ง นายแพทย์เชี่ยวชาญ(ด้านเวชกรรมป้องกัน)

หัวหน้ากลุ่มภารกิจด้านบริการปฐมภูมิ

(วันที่) ...../...../.....

(ลงชื่อ)  .....

(นายพงษ์ศักดิ์ จันทรงาม)

ตำแหน่ง นายแพทย์เชี่ยวชาญ(ด้านเวชกรรมป้องกัน)

รองผู้อำนวยการด้านบริการปฐมภูมิ

(วันที่) ...../...../.....

(ลงชื่อ)  ..... (นายสมเกียรติ ชุณหิตกุล)

(..... นายแพทย์ชำนาญการพิเศษ .....)

ตำแหน่ง **รักษาการในตำแหน่งผู้อำนวยการโรงพยาบาลชุมแพ**

(วันที่) ..... **๒๕ ก.ค. ๒๕๖๘** .....

หมายเหตุ : คำรับรองจากผู้บังคับบัญชาอย่างน้อยสองระดับ คือ ผู้บังคับบัญชาที่กำกับดูแล และผู้บังคับบัญชาที่เหนือขึ้นไปอีกหนึ่งระดับ เว้นแต่ในกรณีที่ผู้บังคับบัญชาดังกล่าวเป็นบุคคลคนเดียวก็ให้มีคำรับรองหนึ่งระดับได้

## แบบเสนอแนวคิดการพัฒนาหรือปรับปรุงงาน (ระดับชำนาญการ)

๑. เรื่อง ระบบเฝ้าระวังความเสี่ยงด้านผลิตภัณฑ์สุขภาพภายในชุมชนโดยอาสาสมัครสาธารณสุขประจำหมู่บ้าน อำเภอชุมแพ จังหวัดขอนแก่น

๒. หลักการและเหตุผล

ปัญหาการบริโภคผลิตภัณฑ์สุขภาพ ได้แก่ ยา เครื่องสำอาง อาหาร และสมุนไพร ที่ไม่ปลอดภัยภายในชุมชน เป็นปัญหาเรื้อรังมายาวนาน นอกจากนี้ยังพบสถิติพบสารห้ามใช้ไฮโดรควิโนน กรดวิตามินเอ และสารปรอท ในเครื่องสำอางยังคงมีสูง

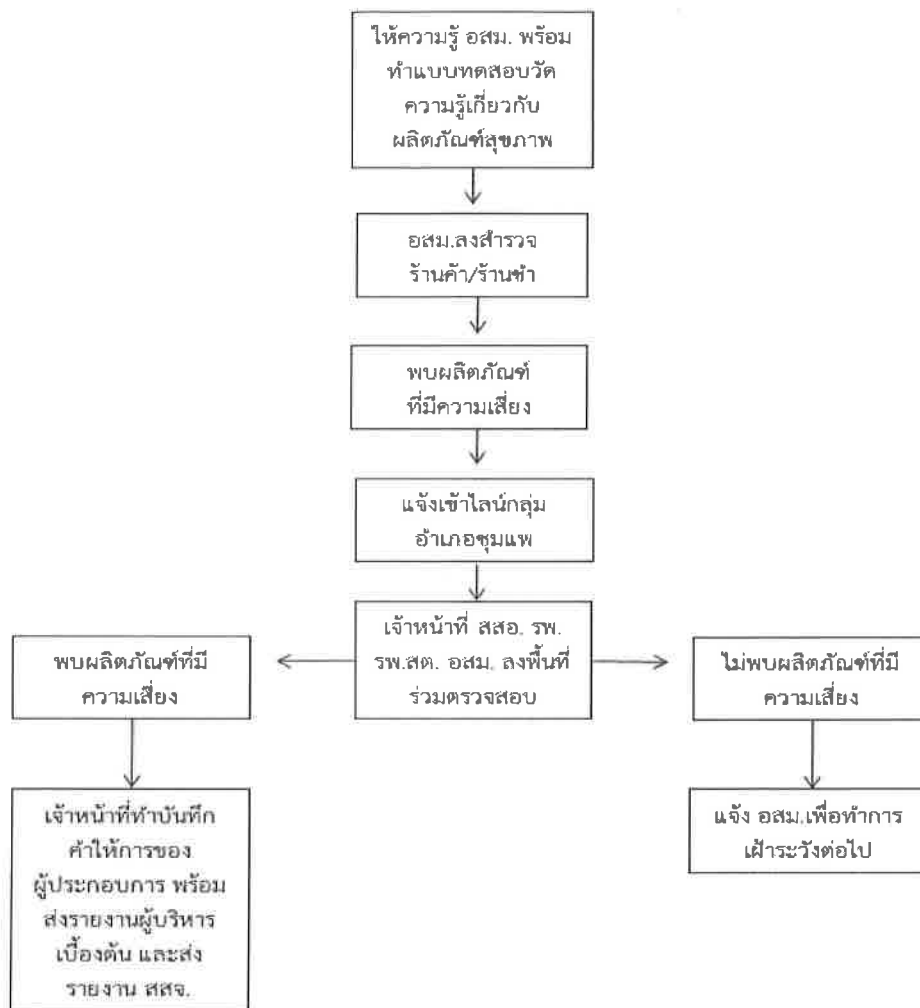
จากรายงานการตรวจเฝ้าระวังผลิตภัณฑ์สุขภาพอำเภอชุมแพ พบว่า ปี๒๕๖๗ พบร้านค้าร้านชำที่จำหน่ายผลิตภัณฑ์ที่ไม่ปลอดภัย ร้อยละ๕๘.๘ พบมีการจำหน่ายยาอันตราย เครื่องสำอางที่ไม่มีเลขจดแจ้ง จากการตรวจพบดังกล่าวทำให้เห็นว่าผู้บริโภคมีความเสี่ยงในการเข้าถึงผลิตภัณฑ์สุขภาพที่มีความเสี่ยงได้ง่าย นำมาซึ่งผลกระทบต่อสุขภาพของผู้บริโภค

ดังนั้นจึงจำเป็นต้องมีการพัฒนาระบบเฝ้าระวังความเสี่ยงด้านผลิตภัณฑ์สุขภาพในชุมชนขึ้น โดยคนในชุมชน เพื่อควบคุมและป้องกันการกระจายของผลิตภัณฑ์สุขภาพที่มีความเสี่ยงในชุมชนโดยการให้อาสาสมัครประจำหมู่บ้าน ซึ่งเป็นผู้ใกล้ชิดและมีศักยภาพในการดูแลสุขภาพประชาชน สามารถช่วยตรวจสอบผลิตภัณฑ์สุขภาพที่ไม่ปลอดภัยได้จากแหล่งชุมชน

๓. บทวิเคราะห์/แนวความคิด/ข้อเสนอ และข้อจำกัดที่อาจเกิดขึ้นและแนวทางแก้ไข

ระบบเฝ้าระวังความเสี่ยงด้านผลิตภัณฑ์สุขภาพภายในชุมชนโดยอาสาสมัครสาธารณสุขประจำหมู่บ้าน มี ๔ ขั้นตอน คือ ๑. อาสาสมัครประจำหมู่บ้านสำรวจร้านค้าร้านชำเขตรับผิดชอบของตนเองหากพบผลิตภัณฑ์สุขภาพที่สงสัยให้แจ้งทางกลุ่มไลน์ ๒. เจ้าหน้าที่สาธารณสุขอำเภอ โรงพยาบาล รพ.สต. และอาสาสมัครประจำหมู่บ้านออกตรวจสอบผลิตภัณฑ์สุขภาพที่ได้รับแจ้ง ๓. หากพบว่ามีความเสี่ยงให้ดำเนินการควบคุมความเสี่ยง ๔. รายงานผลการตรวจสอบต่อสำนักงานสาธารณสุขจังหวัดขอนแก่น

ระบบเฝ้าระวังความเสี่ยงด้านผลิตภัณฑ์สุขภาพภายในชุมชนโดยอาสาสมัครสาธารณสุขประจำหมู่บ้าน ทำให้เกิดประโยชน์สามารถนำไปใช้ในการเฝ้าระวังความเสี่ยงจากการใช้ผลิตภัณฑ์สุขภาพที่เกิดขึ้นในชุมชนได้อย่างรวดเร็วยิ่งขึ้น เพื่อให้การดำเนินงานต่อเนื่องและยั่งยืนต่อไป



#### ๔. ผลที่คาดว่าจะได้รับ

๔.๑ โรงพยาบาลชุมแพ และเครือข่ายบริการสุขภาพอำเภอชุมแพ มีระบบเฝ้าระวังความเสี่ยงด้านผลิตภัณฑ์สุขภาพภายในชุมชนโดยอาสาสมัครสาธารณสุขประจำหมู่บ้าน

๔.๒ ผลิตภัณฑ์สุขภาพในชุมชนลดลงร้อยละ ๒๐ ต่อปี

#### ๕. ตัวชี้วัดความสำเร็จ

๕.๑ ระบบเฝ้าระวังความเสี่ยงด้านผลิตภัณฑ์สุขภาพภายในชุมชนโดยอาสาสมัครสาธารณสุขประจำหมู่บ้าน

๕.๒ ผลิตภัณฑ์สุขภาพในชุมชนลดลงร้อยละ ๒๐ ต่อปี

#### ๔. แบบสรุปความเห็นในการประเมินบุคคล

ชื่อผู้ขอประเมิน นางสาวปิ่นสกุลแก้ว ทองแก้ว นักวิชาการสาธารณสุข ระดับปฏิบัติการ  
งานส่งเสริมสุขภาพและฟื้นฟู กลุ่มงานเวชกรรมสังคม โรงพยาบาลชุมแพ สำนักงานสาธารณสุขจังหวัดขอนแก่น  
(ปฏิบัติงานจริงที่งานคุ้มครองผู้บริโภค กลุ่มงานเวชกรรมสังคม กลุ่มภารกิจด้านบริการปฐมภูมิ)  
ตำแหน่งที่ขอประเมิน นักวิชาการสาธารณสุข ระดับชำนาญการ (ด้านบริการทางวิชาการ)  
งานส่งเสริมสุขภาพและฟื้นฟู กลุ่มงานเวชกรรมสังคม โรงพยาบาลชุมแพ สำนักงานสาธารณสุขจังหวัดขอนแก่น

รายการประเมิน	คะแนนเต็ม	คะแนนที่ได้รับ
๑. ข้อมูลบุคคล ได้แก่ คุณสมบัติของบุคคล ประวัติการศึกษา ประวัติการรับราชการ ประวัติการฝึกอบรมดูงาน ประสบการณ์ในการทำงาน ผลการปฏิบัติราชการ และประวัติทางวินัย	๒๐	๒๐
๒. ความรู้ ความสามารถ ทักษะ สมรรถนะที่จำเป็นต่อการปฏิบัติงานที่สอดคล้องเหมาะสมกับตำแหน่งที่จะแต่งตั้ง	๓๐	๒๙
๓. เค้าโครงผลงานที่จะส่งประเมินและในกรณีที่มีผลงานนั้น มีผู้ร่วมจัดทำผลงาน ให้แสดงสัดส่วนและบทบาทของผู้ประเมินและผู้ร่วมจัดทำผลงาน รวมทั้งรายชื่อผู้ร่วมจัดทำผลงานด้วย	๓๐	๓๐
๔. ข้อเสนอแนวความคิดการพัฒนาหรือปรับปรุงงาน	๑๐	๘
๕. อื่น ๆ ตามที่เห็นสมควร เช่น การสื่อสารและปฏิสัมพันธ์ ทักษะการสื่อสาร เสี่ยงสละภาวะผู้นำ วิสัยทัศน์	๑๐	๑๐
รวม	๑๐๐	๙๗

#### ๑. ความเห็นของผู้บังคับบัญชาชั้นต้น

- ( ) เหมาะสม (ระบุเหตุผล).....
- ( ) ไม่เหมาะสม (ระบุเหตุผล) .....

(ลงชื่อ) .....

(นางแสงเดือน กิ่งข่อยกลาง)

ตำแหน่ง นายแพทย์เชี่ยวชาญ(ด้านเวชกรรมป้องกัน)

หัวหน้ากลุ่มภารกิจด้านบริการปฐมภูมิ

(วันที่) ...../...../.....

(ลงชื่อ) .....

(นายพงษ์ศักดิ์ จันทร์งาม)

นายแพทย์เชี่ยวชาญ(ด้านเวชกรรมป้องกัน)

รองผู้อำนวยการด้านบริการปฐมภูมิ

(วันที่) ...../...../.....

## ๒. ความรับรองของผู้บังคับบัญชาที่เหนือขึ้นไป ๑ ระดับ

- ( ) เห็นด้วยกับการประเมินข้างต้น  
 ( ) ไม่เห็นด้วยกับการประเมินข้างต้น  
 (ระบุเหตุผล) .....

(ลงชื่อ) ..(นายสมเกียรติ ชูบัณฑิตกุล).....

(นายแพทย์ชำนาญการพิเศษ.....)

รักษาการในตำแหน่งผู้อำนวยการโรงพยาบาลชุมแพ

(วันที่) ..... / ๒๔ ก.ค. ๒๕๖๘ .....

## ๓. ความเห็นของผู้มีอำนาจสั่งบรรจุตามมาตรา ๕๗

- ( ✓ ) ผ่านการประเมิน ได้คะแนนรวมไม่ต่ำกว่าร้อยละ ๗๐  
 ( ) ไม่ผ่านการประเมิน ได้คะแนนรวมไม่ถึงร้อยละ ๗๐  
 (ระบุเหตุผล) .....

(ลงชื่อผู้ประเมิน) .....

(นายยุทธพร พิรุณสาร)

(.....)

(ตำแหน่ง) .....

รองผู้ว่าราชการจังหวัด ปฏิบัติราชการแทน

ผู้ว่าราชการจังหวัดขอนแก่น

(วันที่) .....

..... / .....