



ที่ สธ ๐๒๐๘.๑๐/ว ๑๒๓

สำนักงานปลัดกระทรวงสาธารณสุข  
ถนนติวานนท์ จังหวัดนนทบุรี ๑๑๐๐๐

๑๑ มกราคม ๒๕๖๕

เรื่อง หลักเกณฑ์ วิธีการ และเงื่อนไขการประเมินบุคคล การย้าย การโอน และการเลื่อนข้าราชการพลเรือนสามัญ เพื่อแต่งตั้งให้ดำรงตำแหน่งประเภทวิชาการ ระดับชำนาญการ ระดับชำนาญการพิเศษ และระดับเชี่ยวชาญ ในสังกัดสำนักงานปลัดกระทรวงสาธารณสุข

เรียน ผู้ว่าราชการจังหวัดทุกจังหวัด

- อ้างถึง ๑. กฎ ก.พ. ว่าด้วยการย้าย การโอน หรือการเลื่อนข้าราชการพลเรือนสามัญไปแต่งตั้งให้ดำรงตำแหน่ง ข้าราชการพลเรือนสามัญตำแหน่งประเภทวิชาการในหรือต่างกระทรวงหรือกรม พ.ศ. ๒๕๖๔  
๒. หนังสือสำนักงาน ก.พ. ที่ นร ๑๐๐๖/ว ๑๔ ลงวันที่ ๑๑ สิงหาคม ๒๕๖๔

สิ่งที่ส่งมาด้วย	๑. ประกาศ อ.ก.พ. สำนักงานปลัดกระทรวงสาธารณสุข	จำนวน ๑ ฉบับ
	๒. แผนภาพที่ ๑ - ๒ แสดงขั้นตอนการดำเนินการคัดเลือกฯ	จำนวน ๑ ฉบับ
	๓. แบบแสดงรายละเอียดประกอบการขอประเมินบุคคล	จำนวน ๑ ฉบับ
	๔. ตัวอย่าง ประกาศรายชื่อผู้ผ่านการประเมินบุคคล	จำนวน ๑ ฉบับ
	(สามารถดาวน์โหลดได้ที่ QR Code และ Short Link ด้านล่าง)	

ตามที่อ้างถึง ก.พ. ได้ออกกฎ ก.พ. ว่าด้วยการย้าย การโอน หรือการเลื่อนข้าราชการพลเรือนสามัญ ไปแต่งตั้งให้ดำรงตำแหน่งข้าราชการพลเรือนสามัญตำแหน่งประเภทวิชาการในหรือต่างกระทรวงหรือกรม พ.ศ. ๒๕๖๔ และกำหนดหลักเกณฑ์ วิธีการ และเงื่อนไขการย้าย การโอน หรือการเลื่อนข้าราชการพลเรือนสามัญเพื่อแต่งตั้งให้ดำรงตำแหน่งประเภทวิชาการ ไว้ว่าให้ อ.ก.พ. กรม มีหน้าที่และอำนาจในการกำหนดหลักเกณฑ์ วิธีการ ประเมินบุคคล แต่งตั้งคณะกรรมการประเมินบุคคลและผลงาน กรณีการย้ายไปแต่งตั้งให้ดำรงตำแหน่งในสายงานเดียวกันหรือในต่างสายงานและเป็นสายงานที่ไม่ได้จัดอยู่ในกลุ่มตำแหน่งเดียวกันกับสายงานในตำแหน่งที่ผู้นั้น ดำรงอยู่หรือเคยดำรงอยู่ในระดับเดียวกัน ระดับชำนาญการ และระดับชำนาญการพิเศษ แต่งตั้งคณะกรรมการ ประเมินบุคคล กรณีการเลื่อนขึ้นแต่งตั้งให้ดำรงตำแหน่งในตำแหน่งที่ไม่ใช่ตำแหน่งระดับควบ ตำแหน่งว่างทุกกรณี และตำแหน่งที่ผู้ครองตำแหน่งอยู่เดิมจะต้องพ้นจากราชการไป กรณีเกษียณอายุ และลาออกจากราชการ ระดับชำนาญการ ระดับชำนาญการพิเศษ และระดับเชี่ยวชาญ และจัดให้มีการประกาศหลักเกณฑ์และวิธีการ ประเมินบุคคลรวมทั้งเกณฑ์การตัดสินใจให้ทราบโดยทั่วกัน นั้น

สำนักงานปลัดกระทรวงสาธารณสุข ขอเรียนว่า อ.ก.พ. สำนักงานปลัดกระทรวงสาธารณสุข ในการประชุมครั้งที่ ๑๑/๒๕๖๔ เมื่อวันที่ ๘ พฤศจิกายน ๒๕๖๔ ได้มีมติ ดังนี้

๑. กำหนดหลักเกณฑ์ วิธีการ และเงื่อนไขการประเมินบุคคล โดยกำหนดองค์ประกอบในการพิจารณา กำหนดน้ำหนักคะแนนในการประเมิน เกณฑ์การตัดสินใจและวิธีการในการประเมินบุคคล ตามกรณี ดังนี้

๑.๑ การย้ายไปแต่งตั้งให้ดำรงตำแหน่งในสายงานเดียวกันหรือในต่างสายงานและเป็นสายงานที่ไม่ได้จัดอยู่ในกลุ่มตำแหน่งเดียวกันกับสายงานในตำแหน่งที่ผู้นั้นดำรงอยู่หรือเคยดำรงอยู่ในระดับเดียวกัน

๑.๒ การเลื่อนขึ้นแต่งตั้งให้ดำรงตำแหน่งในตำแหน่งระดับควบและมีผู้ครองตำแหน่งนั้นอยู่ ตำแหน่งที่ไม่ใช่ตำแหน่งระดับควบ ตำแหน่งว่างทุกกรณี และตำแหน่งที่ผู้ครองตำแหน่งอยู่เดิมจะต้องพ้นจากราชการไปกรณีเกษียณอายุ และลาออกจากราชการ

๒. แต่งตั้ง...

๒. แต่งตั้งคณะกรรมการ ดังนี้

๒.๑ กรณีการย้ายไปแต่งตั้งให้ดำรงตำแหน่งในสายงานเดียวกันหรือในต่างสายงาน และเป็นสายงานที่ไม่ได้จัดอยู่ในกลุ่มตำแหน่งเดียวกันกับสายงานในตำแหน่งที่ผู้นั้นดำรงอยู่หรือเคยดำรงอยู่ในระดับเดียวกัน

๒.๒ กรณีการเลื่อนชั้นแต่งตั้งให้ดำรงตำแหน่งที่ไม่ใช่ตำแหน่งระดับควบ ตำแหน่งว่าง และตำแหน่งที่ผู้ครองตำแหน่งอยู่เดิมจะต้องพ้นจากราชการไป กรณีเกษียณอายุ และลาออกจากราชการ โดยให้ขออนุมัติ ก.พ. ยกเว้นองค์ประกอบของคณะกรรมการ เนื่องจากสำนักงานปลัดกระทรวงสาธารณสุข มีข้อจำกัดในบางองค์ประกอบ ซึ่งสำนักงานปลัดกระทรวงสาธารณสุขได้มีหนังสือแจ้งไปยังสำนักงาน ก.พ. แล้ว

๓. เห็นชอบวิธีการดำเนินการคัดเลือก เพื่อให้การดำเนินการคัดเลือกข้าราชการเพื่อแต่งตั้งให้ดำรงตำแหน่งประเภทวิชาการ ระดับชำนาญการ ระดับชำนาญการพิเศษ และระดับเชี่ยวชาญ ของสำนักงานปลัดกระทรวงสาธารณสุข เป็นไปด้วยความเรียบร้อย เหมาะสม มีประสิทธิภาพ และเป็นไปในแนวทางเดียวกัน สอดคล้องกับหลักเกณฑ์ วิธีการ และเงื่อนไขการย้าย การโอน หรือการเลื่อนข้าราชการพลเรือนสามัญ เพื่อแต่งตั้งให้ดำรงตำแหน่งประเภทวิชาการ

และได้ประกาศหลักเกณฑ์ วิธีการ และเงื่อนไขการประเมินบุคคล การย้าย การโอน และการเลื่อนข้าราชการพลเรือนสามัญ เพื่อแต่งตั้งให้ดำรงตำแหน่งประเภทวิชาการ ระดับชำนาญการ ระดับชำนาญการพิเศษ หรือระดับเชี่ยวชาญ ในสังกัดสำนักงานปลัดกระทรวงสาธารณสุข ตามประกาศ อ.ก.พ. สำนักงานปลัดกระทรวงสาธารณสุข ลงวันที่ ๓๐ มกราคม พ.ศ. ๒๕๖๕ ดังรายละเอียดตามสิ่งที่ส่งมาด้วย

ทั้งนี้ กำหนดการเริ่มดำเนินการตามประกาศ อ.ก.พ. สำนักงานปลัดกระทรวงสาธารณสุขดังกล่าว จะแจ้งให้ทราบต่อไปเมื่อคณะกรรมการประเมินผลงานกำหนดจำนวนผลงานและเงื่อนไขที่จะส่งประเมินผลงาน และ ก.พ. อนุมัติให้ยกเว้นองค์ประกอบของคณะกรรมการแล้ว

จึงเรียนมาเพื่อโปรดทราบ และแจ้งให้ผู้เกี่ยวข้องทราบต่อไปด้วย

ขอแสดงความนับถือ

(นายเกียรติภูมิ วงศ์รจิต)  
ปลัดกระทรวงสาธารณสุข

กองบริหารทรัพยากรบุคคล

โทร. ๐ ๒๕๙๐ ๑๔๕๕, ๑๖๗๔ - ๕

โทรสาร ๐ ๒๕๙๐ ๑๔๕๕

ไปรษณีย์อิเล็กทรอนิกส์ hrmd.ecm@gmail.com

หมายเหตุ สำเนาส่งโรงพยาบาลศูนย์/โรงพยาบาลทั่วไป



<https://bit.ly/32mC6sq>



ประกาศ อ.ก.พ. สำนักงานปลัดกระทรวงสาธารณสุข  
เรื่อง หลักเกณฑ์ วิธีการ และเงื่อนไขการประเมินบุคคล การย้าย การโอน  
และการเลื่อนข้าราชการพลเรือนสามัญ เพื่อแต่งตั้งให้ดำรงตำแหน่งประเภทวิชาการ ระดับชำนาญการ  
ระดับชำนาญการพิเศษ และระดับเชี่ยวชาญ ในสังกัดสำนักงานปลัดกระทรวงสาธารณสุข

ตามที่ ก.พ. ได้ออกกฎ ก.พ. ว่าด้วยการย้าย การโอน หรือการเลื่อนข้าราชการพลเรือนสามัญ ไปแต่งตั้งให้ดำรงตำแหน่งข้าราชการพลเรือนสามัญตำแหน่งประเภทวิชาการในหรือต่างกระทรวงหรือกรม พ.ศ. ๒๕๖๔ และกำหนดหลักเกณฑ์ วิธีการ และเงื่อนไขการย้าย การโอน หรือการเลื่อนข้าราชการพลเรือนสามัญ ไปแต่งตั้งให้ดำรงตำแหน่งข้าราชการพลเรือนสามัญตำแหน่งประเภทวิชาการ ตามหนังสือสำนักงาน ก.พ. ที่ นร ๑๐๐๖/ว ๑๔ ลงวันที่ ๑๑ สิงหาคม ๒๕๖๔ กำหนดให้ อ.ก.พ. กรม มีหน้าที่และอำนาจในการกำหนด หลักเกณฑ์ วิธีการ และเงื่อนไขการประเมินบุคคล เพื่อย้ายไปดำรงตำแหน่งประเภทวิชาการ ระดับชำนาญการ ระดับชำนาญการพิเศษ และระดับเชี่ยวชาญ ในสายงานเดียวกันหรือในต่างสายงานและเป็นสายงานที่ไม่ได้จัดอยู่ใน กลุ่มตำแหน่งเดียวกันกับสายงานในตำแหน่งที่ผู้นั้นดำรงอยู่หรือเคยดำรงอยู่ในระดับเดียวกัน และการเลื่อนขึ้น แต่งตั้งให้ดำรงตำแหน่งในตำแหน่งระดับควบและมีผู้ครองตำแหน่งนั้นอยู่ ตำแหน่งที่ไม่ใช่ตำแหน่งระดับควบ ตำแหน่งว่างทุกกรณี และตำแหน่งที่ผู้ครองตำแหน่งอยู่เดิมจะต้องพ้นจากราชการไป กรณีเกษียณอายุ และลาออก จากราชการ โดยต้องจัดให้มีการประกาศหลักเกณฑ์และวิธีการประเมินบุคคล รวมทั้งเกณฑ์การตัดสินให้ทราบ โดยทั่วกัน ทั้งนี้ การโอนข้าราชการพลเรือนสามัญผู้ดำรงตำแหน่งประเภทวิชาการ เพื่อแต่งตั้งให้ดำรงตำแหน่ง ประเภทวิชาการ ในสายงานเดียวกันหรือในต่างสายงานและเป็นสายงานที่ไม่ได้จัดอยู่ในกลุ่มตำแหน่งเดียวกัน กับสายงานในตำแหน่งที่ผู้นั้นดำรงอยู่หรือเคยดำรงอยู่ในระดับเดียวกัน การโอนข้าราชการพลเรือนสามัญ ผู้ดำรงตำแหน่งประเภททั่วไป ซึ่งเคยดำรงตำแหน่งประเภทวิชาการมาก่อน มาแต่งตั้งให้ดำรงตำแหน่งประเภท วิชาการ และการโอนข้าราชการพลเรือนสามัญผู้ดำรงตำแหน่งประเภทอำนวยการ หรือประเภทบริหาร ซึ่งเคยดำรงตำแหน่งประเภทวิชาการมาก่อน มาแต่งตั้งให้ดำรงตำแหน่งประเภทวิชาการ ให้ดำเนินการ ตามหลักเกณฑ์ฯ การย้าย และหลักเกณฑ์ฯ การเลื่อน โดยอนุโลม นั้น

อ.ก.พ. สำนักงานปลัดกระทรวงสาธารณสุข ในการประชุมครั้งที่ ๑๑/๒๕๖๔ เมื่อวันที่ ๘ พฤศจิกายน ๒๕๖๔ จึงกำหนดหลักเกณฑ์ วิธีการ และเงื่อนไขการย้าย การโอน และการเลื่อนข้าราชการ พลเรือนสามัญ เพื่อแต่งตั้งให้ดำรงตำแหน่งประเภทวิชาการ ระดับชำนาญการ ระดับชำนาญการพิเศษ และระดับเชี่ยวชาญ ในสังกัดสำนักงานปลัดกระทรวงสาธารณสุข ดังนี้

### ๑. กรณีการย้าย

๑.๑ การย้ายไปแต่งตั้งให้ดำรงตำแหน่งระดับชำนาญการ ระดับชำนาญการพิเศษและระดับเชี่ยวชาญ ในสายงานเดียวกันหรือในต่างสายงานและเป็นสายงานที่ไม่ได้จัดอยู่ในกลุ่มตำแหน่งเดียวกันกับสายงานในตำแหน่งที่ผู้นั้นดำรงอยู่หรือเคยดำรงอยู่ในระดับเดียวกัน ตามข้อ ๘ (๓) ประกอบกับ ข้อ ๒๕ ของ ก.พ. ฯ

ให้ดำเนินการประเมินบุคคลและประเมินผลงานตามหลักเกณฑ์ วิธีการ และเงื่อนไข ดังนี้

#### ๑.๑.๑ คุณสมบัติของบุคคลที่จะเข้ารับประเมินบุคคล

(๑) มีคุณสมบัติตรงตามคุณสมบัติเฉพาะสำหรับตำแหน่งที่จะแต่งตั้งตามมาตรฐานกำหนดตำแหน่ง

(๒) มีคุณสมบัติในเรื่องเกี่ยวกับใบอนุญาตประกอบวิชาชีพของสายงานต่าง ๆ คุณวุฒิ หรือการอบรมหลักสูตร เพิ่มเติมครบถ้วนตามที่ ก.พ. กำหนดในแต่ละสายงานตามหลักเกณฑ์การเลื่อนระดับตำแหน่งประเภทวิชาการ ทั้งนี้ สายงานแพทย์ระดับเชี่ยวชาญ ต้องได้รับวุฒิบัตร หรือ หนังสืออนุมัติบัตรในสาขาที่จะขอรับการประเมิน ตามข้อบังคับแพทยสภาว่าด้วยอภิไธยผู้มีความชำนาญในการประกอบวิชาชีพเวชกรรมสาขาต่างๆ พ.ศ. ๒๕๒๖

(๓) มีระยะเวลาในการดำรงตำแหน่งหรือเคยดำรงตำแหน่งในสายงานที่จะแต่งตั้งตามคุณวุฒิของบุคคล สำหรับการย้ายไปแต่งตั้งให้ดำรงตำแหน่งระดับต่างๆ ไม่น้อยกว่าระยะเวลาที่กำหนด ดังนี้

คุณวุฒิ	ระดับ	ชำนาญการ/ชำนาญการพิเศษ	เชี่ยวชาญ
ปริญญาตรีหรือเทียบเท่า	}	โดยให้พิจารณานับระยะเวลาการปฏิบัติงานตามข้อเท็จจริงของลักษณะงานที่ปฏิบัติงานอยู่จริง ในระดับเดียวกันกับระดับตำแหน่งที่จะแต่งตั้ง เป็นระยะเวลา ๑ ปี	๑๓ ปี
ปริญญาตรีหรือเทียบเท่า (หลักสูตร ๕ ปี)*			๑๒ ปี
ปริญญาตรีหรือเทียบเท่า (หลักสูตร ๖ ปี)*			๑๑ ปี
ปริญญาโทหรือเทียบเท่า			๑๑ ปี
ปริญญาเอกหรือเทียบเท่า หรือวุฒิบัตรหรือหนังสืออนุมัติบัตร			๙ ปี

\* หมายถึง คุณวุฒิปริญญาตรีที่มีหลักสูตรกำหนดเวลาศึกษาไม่น้อยกว่า ๕ ปี ต่อจากวุฒิประกาศนียบัตรมัธยมศึกษาตอนปลาย (เฉพาะปริญญาที่ ก.พ. กำหนดให้ได้รับเงินเดือนตามหลักสูตร ๕ ปี) และคุณวุฒิปริญญาตรีที่มีหลักสูตรกำหนดเวลาศึกษาไม่น้อยกว่า ๖ ปี ต่อจากวุฒิประกาศนียบัตรมัธยมศึกษาตอนปลายที่ ก.พ. กำหนดเป็นคุณสมบัติเฉพาะสำหรับตำแหน่งในสายงานที่กำหนดตามหนังสือสำนักงาน ก.พ. ที่ นร ๑๐๐๘/ว ๑๒ ลงวันที่ ๑๕ มิถุนายน ๒๕๕๔

#### การนับระยะเวลาเกื้อกูล

ในกรณีที่ระยะเวลาในการดำรงตำแหน่งหรือเคยดำรงตำแหน่งในสายงานที่จะแต่งตั้งตามคุณวุฒิของบุคคลตามตารางข้างต้นไม่มีหรือมีแต่ไม่ครบ ก็อาจพิจารณานับระยะเวลาการดำรงตำแหน่งหรือเคยดำรงตำแหน่งในสายงานอื่นของตำแหน่งประเภททั่วไป ประเภทวิชาการ ประเภทอำนวยการ ประเภทบริหาร หรือตำแหน่งอย่างอื่นตามที่ ก.พ. กำหนดมานับเป็นระยะเวลาที่เกี่ยวข้องหรือเกื้อกูลกันได้ ดังนี้

๑. การนับระยะเวลาที่เกี่ยวข้องหรือเกื้อกูล ให้พิจารณาจากลักษณะงานที่ปฏิบัติงานอยู่จริงตามข้อเท็จจริงและคำนึงถึงประโยชน์ที่ทางราชการจะได้รับ โดยช่วงระยะเวลาที่ปฏิบัติงานที่จะนำมานับนั้น ต้องเป็นช่วงระยะเวลาที่ผู้นั้นมีคุณสมบัติตรงตามคุณสมบัติเฉพาะสำหรับตำแหน่งที่จะแต่งตั้งในส่วนของคุณวุฒิและคุณสมบัติอื่นที่ไม่ใช่ในส่วนของระยะเวลาการดำรงตำแหน่งในประเภทและระดับตำแหน่ง มีแนวทางการพิจารณา ดังนี้

๑.๑ ในกรณีที่เป็นการนับระยะเวลาการดำรงตำแหน่งหรือเคยดำรงตำแหน่งในสายงานของตำแหน่งประเภทวิชาการ ประเภทอำนวยการ ประเภทบริหาร หรือตำแหน่งอย่างอื่นที่เทียบเท่าตามที่ ก.พ. กำหนด ให้พิจารณานับระยะเวลาการปฏิบัติงานตามข้อเท็จจริงของลักษณะงานที่ปฏิบัติงานอยู่จริง

๑.๒ ในกรณีที่เป็นการนับระยะเวลาการดำรงตำแหน่งหรือเคยดำรงตำแหน่งในสายงานของตำแหน่งประเภททั่วไป หรือตำแหน่งอย่างอื่นที่เทียบเท่าตามที่ ก.พ. กำหนด ให้พิจารณานับระยะเวลาการปฏิบัติงานตามข้อเท็จจริงของลักษณะงานที่ปฏิบัติงานอยู่จริง โดยให้นับได้ไม่เกินครึ่งหนึ่งของระยะเวลาการปฏิบัติงานที่นำมานับ

๒. กรณีที่มีปัญหาเกี่ยวกับการพิจารณาระยะเวลาในการดำรงตำแหน่งหรือเคยดำรงตำแหน่งในสายงานที่จะแต่งตั้ง หรือระยะเวลาการดำรงตำแหน่งในสายงานอื่นที่เกี่ยวข้องหรือเกี่ยวคู่สำหรับตำแหน่งประเภทวิชาการ ระดับเชี่ยวชาญลงมา ให้คณะกรรมการประเมินบุคคล ที่ อ.ก.พ. สำนักงานปลัดกระทรวงสาธารณสุข แต่งตั้งเป็นผู้พิจารณา

### ๑.๑.๒ หลักเกณฑ์ วิธีการ และเงื่อนไขการประเมินบุคคลและผลงาน เพื่อย้ายไปแต่งตั้งให้ดำรงตำแหน่งระดับชำนาญการ และระดับชำนาญการพิเศษ

ให้คณะกรรมการประเมินบุคคลและผลงาน ที่ อ.ก.พ. สำนักงานปลัดกระทรวงสาธารณสุขแต่งตั้งพิจารณาประเมินบุคคลตามองค์ประกอบ และน้ำหนักคะแนน ดังนี้

๑. ข้อมูลบุคคล ได้แก่ คุณสมบัติของบุคคล ประวัติการศึกษา ประวัติการรับราชการ ประวัติการฝึกอบรมดูงาน ประสบการณ์ในการทำงาน ผลการปฏิบัติราชการ และประวัติทางวินัย (๒๐ คะแนน)
๒. ความรู้ ความสามารถ ทักษะ สมรรถนะที่จำเป็นต่อการปฏิบัติงานที่สอดคล้องเหมาะสมกับตำแหน่งที่จะแต่งตั้ง (๖๐ คะแนน)
๓. อื่นๆ ตามที่เห็นสมควร เช่น การสื่อสารและปฏิสัมพันธ์ ทักษะคิด เสียสละภาวะผู้นำ วิสัยทัศน์ (๒๐ คะแนน)

วิธีการประเมินบุคคล ให้พิจารณาจากเอกสารประกอบการประเมินบุคคลตามหลักเกณฑ์การประเมินบุคคล เช่น ประวัติการรับราชการ ผลการปฏิบัติงาน ผลงานวิชาการ หรืออาจใช้วิธีการสัมภาษณ์ ร่วมด้วยก็ได้ ทั้งนี้ ผู้ได้รับการคัดเลือกต้องได้คะแนนรวมเฉลี่ยสูงสุด และไม่น้อยกว่าร้อยละ ๗๐

ในการประเมินบุคคลหากได้ตรวจสอบ หรือมีผู้ทักท้วงและได้ตรวจสอบแล้วพบว่าข้าราชการผู้ขอประเมินผู้ใดแจ้งข้อมูลอันเป็นเท็จ ให้ดำเนินการรายงานผลการตรวจสอบต่อผู้มีอำนาจสั่งบรรจุตามมาตรา ๕๗ ทราบ เพื่อดำเนินการระงับ หรือยกเลิกการประเมิน พร้อมกับพิจารณาดำเนินการทางวินัยแก่ผู้นั้นและผู้ที่เกี่ยวข้องตามควรแก่กรณีต่อไป แต่ถ้าตรวจสอบแล้วพบว่า ผู้ทักท้วงมีเจตนากลั่นแกล้งหรือมีเจตนาแจ้งข้อความอันเป็นเท็จ ให้รายงานต่อผู้มีอำนาจสั่งบรรจุตามมาตรา ๕๗ เพื่อดำเนินการทางวินัยกับผู้ทักท้วงต่อไป

### ๑.๑.๓ หลักเกณฑ์ วิธีการ และเงื่อนไขการประเมินบุคคล เพื่อย้ายไปแต่งตั้งให้ดำรงตำแหน่งระดับเชี่ยวชาญ

ให้คณะกรรมการประเมินบุคคล ที่ อ.ก.พ. สำนักงานปลัดกระทรวงสาธารณสุขแต่งตั้งพิจารณาประเมินบุคคลตามองค์ประกอบ และน้ำหนักคะแนน ดังนี้

๑. ข้อมูลบุคคล ได้แก่ คุณสมบัติของบุคคล ประวัติการศึกษา ประวัติการรับราชการ ประวัติการฝึกอบรมดูงาน ประสบการณ์ในการทำงาน ผลการปฏิบัติราชการ และประวัติทางวินัย (๒๐ คะแนน)

๒. ความรู้ ความสามารถ ทักษะ สมรรถนะที่จำเป็นต่อการปฏิบัติงานที่สอดคล้องเหมาะสมกับตำแหน่งที่จะแต่งตั้ง (๒๐ คะแนน)

๓. อื่น ๆ ตามที่เห็นสมควร เช่น การสื่อสารและปฏิสัมพันธ์ ทักษะคิด เสียสละ ภาวะผู้นำ วิสัยทัศน์ (๒๐ คะแนน)

**วิธีการประเมินบุคคล** ให้พิจารณาจากเอกสารประกอบการประเมินบุคคลตามหลักเกณฑ์การประเมินบุคคล เช่น ประวัติการรับราชการ ผลการปฏิบัติงาน ผลงานวิชาการ หรืออาจใช้วิธีการสัมภาษณ์ ร่วมด้วยก็ได้ ทั้งนี้ ผู้ได้รับการคัดเลือกต้องได้คะแนนรวมเฉลี่ยสูงสุด และไม่น้อยกว่าร้อยละ ๗๐

ในการประเมินบุคคลหากได้ตรวจสอบ หรือมีผู้ทักท้วงและได้ตรวจสอบแล้วพบว่าข้าราชการผู้ขอประเมินผู้ใดแจ้งข้อมูลอันเป็นเท็จ ให้ดำเนินการรายงานผลการตรวจสอบต่อผู้มีอำนาจสั่งบรรจุตามมาตรา ๕๗ ทราบ เพื่อดำเนินการระงับ หรือยกเลิกการประเมิน พร้อมกับพิจารณาดำเนินการทางวินัยแก่ผู้นั้นและผู้ที่เกี่ยวข้องตามควรแก่กรณีต่อไป แต่ถ้าตรวจสอบแล้วพบว่า ผู้ทักท้วงมีเจตนากลั่นแกล้งหรือมีเจตนาแจ้งข้อความอันเป็นเท็จ ให้รายงานต่อผู้มีอำนาจสั่งบรรจุตามมาตรา ๕๗ เพื่อดำเนินการทางวินัยกับผู้ทักท้วงต่อไป

**๑.๒ การย้ายข้าราชการพลเรือนสามัญผู้ดำรงตำแหน่งประเภททั่วไป ซึ่งเคยดำรงตำแหน่งประเภทวิชาการมาก่อน มาแต่งตั้งให้ดำรงตำแหน่งประเภทวิชาการ**

๑. การย้ายมาแต่งตั้งให้ดำรงตำแหน่งประเภทวิชาการในระดับที่ไม่สูงกว่าระดับที่ผู้นั้นเคยดำรงอยู่เดิมในตำแหน่งประเภทวิชาการ ในสายงานเดียวกันหรือในต่างสายงาน ซึ่งเป็นสายงานที่ไม่ได้จัดอยู่ในกลุ่มตำแหน่งเดียวกันกับสายงานในตำแหน่งที่ผู้นั้นเคยดำรงอยู่ ตามข้อ ๑๐ วรรคแรก ประกอบข้อ ๒๔ และข้อ ๒๕ ของกฎ ก.พ.ฯ

ให้ดำเนินการตาม ข้อ ๑.๑ กรณีการย้าย ไปแต่งตั้งให้ดำรงตำแหน่งประเภทวิชาการในแต่ละระดับ แล้วแต่กรณีโดยอนุโลม

๒. การย้ายมาแต่งตั้งให้ดำรงตำแหน่งประเภทวิชาการในระดับที่สูงกว่าระดับที่ผู้นั้นเคยดำรงอยู่เดิมในตำแหน่งประเภทวิชาการ ตามข้อ ๑๐ วรรคสอง ประกอบข้อ ๒๖ ของ กฎ ก.พ.ฯ

ให้ดำเนินการตาม ข้อ ๒ กรณีการเลื่อนชั้นแต่งตั้งให้ดำรงตำแหน่งประเภทวิชาการในแต่ละระดับ แล้วแต่กรณีโดยอนุโลม

**๑.๓ การย้ายข้าราชการพลเรือนสามัญผู้ดำรงตำแหน่งประเภทอำนวยการ หรือประเภทบริหาร ซึ่งเคยดำรงตำแหน่งประเภทวิชาการมาก่อน มาแต่งตั้งให้ดำรงตำแหน่งประเภทวิชาการ**

๑. การย้ายมาแต่งตั้งให้ดำรงตำแหน่งในระดับที่ไม่สูงกว่าระดับที่ผู้นั้นเคยดำรงอยู่เดิมในตำแหน่งประเภทวิชาการ ในสายงานเดียวกันหรือในต่างสายงานและเป็นสายงานที่ไม่ได้จัดอยู่ในกลุ่มตำแหน่งเดียวกันกับสายงานในตำแหน่งที่ผู้นั้นเคยดำรงอยู่ ตามข้อ ๑๒ (๑) ประกอบข้อ ๒๔ และข้อ ๒๕ ของกฎ ก.พ.ฯ

ให้ดำเนินการตาม ข้อ ๑.๑ กรณีการย้ายไปแต่งตั้งให้ดำรงตำแหน่งประเภทวิชาการในแต่ละระดับ แล้วแต่กรณีโดยอนุโลม

๒. การย้ายมาแต่งตั้งให้ดำรงตำแหน่งประเภทวิชาการในระดับที่สูงกว่าระดับที่ผู้นั้นเคยดำรงอยู่เดิมในตำแหน่งประเภทวิชาการ ตามข้อ ๑๒ (๒) ประกอบข้อ ๒๖ ของ กฎ ก.พ.ฯ

ให้ดำเนินการตาม ข้อ ๒ กรณีการเลื่อนชั้นแต่งตั้งให้ดำรงตำแหน่งประเภทวิชาการในแต่ละระดับ แล้วแต่กรณีโดยอนุโลม

## ๒. กรณีการเลื่อน แบ่งออกเป็น ๓ กรณี คือ

กรณีที่ ๑ การเลื่อนขึ้นแต่งตั้งให้ดำรงตำแหน่งในระดับควบ และมีผู้ครองตำแหน่งนั้นอยู่

กรณีที่ ๒ การเลื่อนขึ้นแต่งตั้งให้ดำรงตำแหน่งที่ไม่ใช่ตำแหน่งตามกรณีที่ ๑ และการเลื่อนขึ้นแต่งตั้งให้ดำรงตำแหน่งว่างทุกกรณี

กรณีที่ ๓ การเลื่อนขึ้นแต่งตั้งให้ดำรงตำแหน่งที่ผู้ครองตำแหน่งอยู่เดิมจะต้องพ้นจากราชการไป ให้ดำเนินการได้ใน ๒ กรณี คือ

(๑) กรณีเกษียณอายุ ให้ดำเนินการล่วงหน้าได้ไม่เกินหกเดือนก่อนที่ผู้ครองตำแหน่งนั้นจะพ้นจากราชการ

(๒) กรณีลาออกจากราชการ ให้ดำเนินการล่วงหน้าได้ไม่ก่อนวันที่ผู้มีอำนาจได้อนุญาตให้ผู้ครองตำแหน่งนั้นออกจากราชการ

ให้ดำเนินการประเมินบุคคลตามหลักเกณฑ์ วิธีการ และเงื่อนไข ดังนี้

### ๒.๑ คุณสมบัติของบุคคลที่จะเข้ารับประเมินบุคคล

#### ๒.๑.๑ คุณสมบัติของบุคคลที่จะเข้ารับประเมินบุคคล

บุคคลที่จะเข้ารับการประเมินบุคคล เพื่อเลื่อนขึ้นแต่งตั้งให้ดำรงตำแหน่งระดับชำนาญการ ระดับชำนาญการพิเศษ และระดับเชี่ยวชาญ

(๑) มีคุณสมบัติตรงตามคุณสมบัติเฉพาะสำหรับตำแหน่งที่จะแต่งตั้งตามมาตรฐานกำหนดตำแหน่ง

(๒) มีคุณสมบัติในเรื่องเกี่ยวกับใบอนุญาตประกอบวิชาชีพของสายงานต่าง ๆ คุณวุฒิ หรือการอบรมหลักสูตร เพิ่มเติมครบถ้วนตามที่ ก.พ. กำหนดในแต่ละสายงานตามหลักเกณฑ์การเลื่อนระดับตำแหน่งประเภทวิชาการ ทั้งนี้ สายงานแพทย์ระดับเชี่ยวชาญ ต้องได้รับวุฒิบัตร หรือ หนังสืออนุมัติบัตรในสาขาที่จะขอรับการประเมิน ตามข้อบังคับแพทยสภาว่าด้วยอภิไธยผู้มีความชำนาญในการประกอบวิชาชีพเวชกรรมสาขาต่างๆ พ.ศ. ๒๕๒๖

(๓) มีระยะเวลาในการดำรงตำแหน่งหรือเคยดำรงตำแหน่งในสายงานที่จะแต่งตั้งตามคุณวุฒิของบุคคล สำหรับการแต่งตั้งให้ดำรงตำแหน่งระดับต่างๆ ไม่น้อยกว่าระยะเวลาที่กำหนด ดังนี้

คุณวุฒิ	ระดับ	ชำนาญการ	ชำนาญการพิเศษ	เชี่ยวชาญ
ปริญญาตรีหรือเทียบเท่า		๖ ปี	๑๐ ปี	๑๓ ปี
ปริญญาตรีหรือเทียบเท่า (หลักสูตร ๕ ปี)*		๕ ปี	๙ ปี	๑๒ ปี
ปริญญาตรีหรือเทียบเท่า (หลักสูตร ๖ ปี)*		๔ ปี	๘ ปี	๑๑ ปี
ปริญญาโทหรือเทียบเท่า		๔ ปี	๘ ปี	๑๑ ปี
ปริญญาเอกหรือเทียบเท่า หรือวุฒิบัตร หรือหนังสืออนุมัติบัตร		๒ ปี	๖ ปี	๙ ปี

\* หมายถึง คุณวุฒิปริญญาตรีที่มีหลักสูตรกำหนดเวลาศึกษาไม่น้อยกว่า ๕ ปี ต่อจากวุฒิประกาศนียบัตรมัธยมศึกษาตอนปลาย (เฉพาะปริญญาที่ ก.พ. กำหนดให้ได้รับเงินเดือนตามหลักสูตร ๕ ปี) และคุณวุฒิปริญญาตรีที่มีหลักสูตรกำหนดเวลาศึกษาไม่น้อยกว่า ๖ ปี ต่อจากวุฒิประกาศนียบัตรมัธยมศึกษาตอนปลายที่ ก.พ. กำหนดเป็นคุณสมบัติเฉพาะสำหรับตำแหน่งในสายงานที่กำหนดตามหนังสือสำนักงาน ก.พ. ที่ นร ๑๐๐๘/ว ๑๒ ลงวันที่ ๑๕ มิถุนายน ๒๕๕๔

### การนับระยะเวลาเก็ฏกุล

ในกรณีที่ระยะเวลาในการดำรงตำแหน่งหรือเคยดำรงตำแหน่งในสายงานที่จะแต่งตั้งตามคุณสมบัติของบุคคลตามตารางข้างต้นไม่มีหรือมีแต่ไม่ครบ ดำเนินการ ดังนี้

๑. นำระยะเวลาการดำรงตำแหน่งในสายงานที่จัดอยู่ในกลุ่มตำแหน่งเดียวกัน ตามหนังสือสำนักงานปลัดกระทรวงสาธารณสุข ที่ สธ ๐๒๐๘.๐๘/ว ๔๑๕๒ ลงวันที่ ๔ ตุลาคม ๒๕๖๔ หรือที่จะกำหนดเพิ่มเติม มาเป็นระยะเวลาในการดำรงตำแหน่งหรือเคยดำรงตำแหน่งในสายงานที่จะแต่งตั้งตามคุณสมบัติ

๒. นำระยะเวลาการดำรงตำแหน่งหรือเคยดำรงตำแหน่งในสายงานอื่นของตำแหน่งประเภททั่วไป ประเภทวิชาการ ประเภทอำนวยการ ประเภทบริหาร หรือตำแหน่งอย่างอื่นตามที่ ก.พ. กำหนดมานับเป็นระยะเวลาที่เกี่ยวข้องหรือเก็ฏกุลกันได้ ดังนี้

๒.๑ การนับระยะเวลาที่เกี่ยวข้องหรือเก็ฏกุล ให้พิจารณาจากลักษณะงานที่ปฏิบัติงานอยู่จริงตามข้อเท็จจริงและคำนึงถึงประโยชน์ที่ทางราชการจะได้รับ โดยช่วงระยะเวลาที่ปฏิบัติงานที่จะนำมานับนั้น ต้องเป็นช่วงระยะเวลาที่ผู้นั้นมีคุณสมบัติตรงตามคุณสมบัติเฉพาะสำหรับตำแหน่งที่จะแต่งตั้งในส่วนของคุณสมบัติและคุณสมบัติอื่นที่ไม่ใช่ในส่วนของระยะเวลาการดำรงตำแหน่งในประเภทและระดับตำแหน่ง มีแนวทางการพิจารณา ดังนี้

๒.๑.๑ ในกรณีที่เป็นการนับระยะเวลาการดำรงตำแหน่งหรือเคยดำรงตำแหน่งในสายงานของตำแหน่งประเภทวิชาการ ประเภทอำนวยการ ประเภทบริหาร หรือตำแหน่งอย่างอื่นที่เทียบเท่าตามที่ ก.พ. กำหนด ให้พิจารณานับระยะเวลาการปฏิบัติงานตามข้อเท็จจริงของลักษณะงานที่ปฏิบัติงานอยู่จริง

๒.๑.๒ ในกรณีที่เป็นการนับระยะเวลาการดำรงตำแหน่งหรือเคยดำรงตำแหน่งในสายงานของตำแหน่งประเภททั่วไป หรือตำแหน่งอย่างอื่นที่เทียบเท่าตามที่ ก.พ. กำหนด ให้พิจารณานับระยะเวลาการปฏิบัติงานตามข้อเท็จจริงของลักษณะงานที่ปฏิบัติงานอยู่จริง โดยให้นับได้ไม่เกินครึ่งหนึ่งของระยะเวลาการปฏิบัติงานที่นำมานับ

๒.๒ กรณีที่มีปัญหาเกี่ยวกับการพิจารณาระยะเวลาในการดำรงตำแหน่งหรือเคยดำรงตำแหน่งในสายงานที่จะแต่งตั้ง หรือระยะเวลาการดำรงตำแหน่งในสายงานอื่นที่เกี่ยวข้องหรือเก็ฏกุลสำหรับตำแหน่งประเภทวิชาการ ระดับเชี่ยวชาญลงมา ให้คณะกรรมการประเมินบุคคล ที่ อ.ก.พ. สำนักงานปลัดกระทรวงสาธารณสุข แต่งตั้งเป็นผู้พิจารณา

**๒.๒ หลักเกณฑ์และวิธีการประเมินบุคคลเพื่อเลื่อนขึ้นแต่งตั้งให้ดำรงตำแหน่งระดับชำนาญการ ระดับชำนาญการพิเศษ และระดับเชี่ยวชาญ**

**๒.๒.๑ การเลื่อนขึ้นแต่งตั้งให้ดำรงตำแหน่งในตำแหน่งระดับควบ และมีผู้ครองตำแหน่งนั้นอยู่**

ให้ผู้บังคับบัญชาตามลำดับเหนือขึ้นไป คือ ผู้บังคับบัญชาที่กำกับดูแลและผู้บังคับบัญชาที่เหนือขึ้นไปอีกหนึ่งระดับ เป็นผู้ช่วยพิจารณาเสนอความเห็นเพื่อประกอบการพิจารณาบุคคล และให้ผู้มีอำนาจสั่งบรรจุตามมาตรา ๕๗ เป็นผู้ประเมินบุคคล ตามองค์ประกอบ และน้ำหนักคะแนน ดังนี้

๑. ข้อมูลบุคคล ได้แก่ คุณสมบัติของบุคคล ประวัติการศึกษา ประวัติการรับราชการ ประวัติการฝึกอบรมดูงาน ประสบการณ์ในการทำงาน ผลการปฏิบัติราชการ และประวัติทางวินัย (๒๐ คะแนน)

๒. ความรู้ ความสามารถ ทักษะ สมรรถนะที่จำเป็นต่อการปฏิบัติหน้าที่สอดคล้องเหมาะสมกับตำแหน่งที่จะแต่งตั้ง (๓๐ คะแนน)

๓. เค้าโครงผลงานที่จะส่งประเมินและในกรณีที่ผลงานนั้น มีผู้ร่วมจัดทำผลงาน ให้แสดงสัดส่วนและบทบาทของผู้ขอประเมินและผู้ร่วมจัดทำผลงาน รวมทั้งรายชื่อผู้ร่วมจัดทำผลงานด้วย (๓๐ คะแนน)

๔. ข้อเสนอแนวคิดในการปรับปรุงหรือพัฒนางาน (๑๐ คะแนน)

๕. อื่นๆ ตามที่เห็นสมควร เช่น การสื่อสารและปฏิสัมพันธ์ ทักษะคิด เชี่ยวชาญ ภาวะผู้นำ วิสัยทัศน์ (๑๐ คะแนน)

วิธีการประเมินบุคคล ให้ผู้บังคับบัญชาตามลำดับเหนือขึ้นไป ๒ ระดับ เป็นผู้ช่วยพิจารณาเสนอความเห็นเพื่อประกอบการพิจารณาบุคคล และให้ผู้มีอำนาจสั่งบรรจุตามมาตรา ๕๗ เป็นผู้ประเมินบุคคล ทั้งนี้ ผู้ได้รับการคัดเลือกต้องได้คะแนนรวมเฉลี่ยสูงสุด และไม่น้อยกว่าร้อยละ ๗๐

๒.๒.๒ การเลื่อนขึ้นแต่งตั้งให้ดำรงตำแหน่งที่ไม่ใช่ ตามข้อ ๒.๒.๑ ตำแหน่งว่าง และตำแหน่งที่ผู้ครองตำแหน่งอยู่เดิมจะต้องพ้นจากราชการไป กรณีเกษียณอายุ และลาออกจากราชการ

ให้คณะกรรมการประเมินบุคคล ที่ อ.ก.พ. สำนักงานปลัดกระทรวง สาธารณสุขแต่งตั้งพิจารณาประเมินบุคคลตามองค์ประกอบ และน้ำหนักคะแนน ดังนี้

๑. ข้อมูลบุคคล ได้แก่ คุณสมบัติของบุคคล ประวัติการศึกษา ประวัติการรับราชการ ประวัติการฝึกอบรมดูงาน ประสบการณ์ในการทำงาน ผลการปฏิบัติราชการ และประวัติทางวินัย (๒๐ คะแนน)

๒. ความรู้ ความสามารถ ทักษะ สมรรถนะที่จำเป็นต่อการปฏิบัติงานที่สอดคล้องเหมาะสมกับตำแหน่งที่จะแต่งตั้ง (๓๐ คะแนน)

๓. เค้าโครงผลงานที่จะส่งประเมินและในกรณีที่ผลงานนั้น มีผู้ร่วมจัดทำผลงาน ให้แสดงสัดส่วนและบทบาทของผู้ขอประเมินและผู้ร่วมจัดทำผลงาน รวมทั้งรายชื่อผู้ร่วมจัดทำผลงานด้วย (๓๐ คะแนน)

๔. ข้อเสนอแนวคิดในการปรับปรุงหรือพัฒนางาน (๑๐ คะแนน)

๕. อื่นๆ ตามที่เห็นสมควร เช่น การสื่อสารและปฏิสัมพันธ์ ทักษะคิด เชี่ยวชาญ ภาวะผู้นำ วิสัยทัศน์ (๑๐ คะแนน)

วิธีการประเมินบุคคล ให้พิจารณาจากเอกสารประกอบการประเมินบุคคล ตามหลักเกณฑ์การประเมินบุคคล เช่น ประวัติการรับราชการ ผลการปฏิบัติงาน ผลงานวิชาการ หรืออาจใช้วิธีการสัมภาษณ์ ร่วมด้วยก็ได้ ทั้งนี้ ผู้ได้รับการคัดเลือกต้องได้คะแนนรวมเฉลี่ยสูงสุด และไม่น้อยกว่าร้อยละ ๗๐

ในการประเมินบุคคลตามข้อ ๒.๒.๑ และข้อ ๒.๒.๒ หากได้ตรวจสอบ หรือ มีผู้ทักท้วงและได้ตรวจสอบแล้วพบว่า ข้าราชการผู้ขอประเมินผู้ใดแจ้งข้อมูลอันเป็นเท็จ ให้ดำเนินการรายงานผลการตรวจสอบต่อผู้มีอำนาจสั่งบรรจุตามมาตรา ๕๗ ทราบ เพื่อดำเนินการระงับ หรือยกเลิกการประเมิน พร้อมกับพิจารณาดำเนินการทางวินัยแก่ผู้นั้นและผู้ที่เกี่ยวข้องตามควรแก่กรณีต่อไป แต่ถ้าตรวจสอบแล้วพบว่า ผู้ทักท้วงมีเจตนากลั่นแกล้งหรือ มีเจตนาแจ้งข้อความอันเป็นเท็จ ให้รายงานต่อผู้มีอำนาจสั่งบรรจุตามมาตรา ๕๗ เพื่อดำเนินการทางวินัยกับผู้ทักท้วงต่อไป

### ๓. การโอน

๓.๑ การโอนข้าราชการพลเรือนสามัญผู้ดำรงตำแหน่งประเภทวิชาการ ระดับชำนาญการ ระดับชำนาญการพิเศษ และระดับเชี่ยวชาญ เพื่อแต่งตั้งให้ดำรงตำแหน่งประเภทวิชาการ ระดับชำนาญการ ระดับชำนาญการพิเศษ และระดับเชี่ยวชาญ ในสายงานเดียวกันหรือในต่างสายงานและเป็นสายงานที่ไม่ได้จัดอยู่ในกลุ่มตำแหน่งเดียวกันกับสายงานในตำแหน่งที่ผู้นั้นดำรงอยู่หรือเคยดำรงอยู่ในระดับเดียวกัน

ให้ดำเนินการตามข้อ ๑.๑ กรณีการย้ายไปแต่งตั้งให้ดำรงตำแหน่งประเภทวิชาการ ในแต่ละระดับ แล้วแต่กรณีโดยอนุโลม

๓.๒ การโอนข้าราชการพลเรือนสามัญผู้ดำรงตำแหน่งประเภททั่วไป ซึ่งเคยดำรงตำแหน่งประเภทวิชาการมาก่อน มาแต่งตั้งให้ดำรงตำแหน่งประเภทวิชาการ

ให้ดำเนินการตามข้อ ๑.๒ การย้ายข้าราชการพลเรือนสามัญผู้ดำรงตำแหน่งประเภททั่วไป ซึ่งเคยดำรงตำแหน่งประเภทวิชาการมาก่อน มาแต่งตั้งให้ดำรงตำแหน่งประเภทวิชาการในแต่ละระดับ แล้วแต่กรณี โดยอนุโลม

๓.๓ การโอนข้าราชการพลเรือนสามัญผู้ดำรงตำแหน่งประเภทอำนวยการ หรือประเภทบริหาร ซึ่งเคยดำรงตำแหน่งประเภทวิชาการมาก่อน มาแต่งตั้งให้ดำรงตำแหน่งประเภทวิชาการ

ให้ดำเนินการตามข้อ ๑.๓ การย้ายข้าราชการพลเรือนสามัญผู้ดำรงตำแหน่งประเภทอำนวยการ หรือประเภทบริหาร ซึ่งเคยดำรงตำแหน่งประเภทวิชาการมาก่อน มาแต่งตั้งให้ดำรงตำแหน่งประเภทวิชาการ ให้กระทำได้เฉพาะผู้ที่เคยดำรงตำแหน่งประเภทวิชาการมาก่อน โดยอนุโลม

#### ๔. วิธีการดำเนินการคัดเลือก

กำหนดแนวทางการดำเนินการ การย้าย การโอน หรือการเลื่อน ให้ดำรงตำแหน่งประเภทวิชาการ ระดับชำนาญการ ระดับชำนาญการพิเศษ และระดับเชี่ยวชาญ รายละเอียดตามเอกสารแนบท้ายประกาศ

ประกาศ ณ วันที่ ๑๐ มกราคม พ.ศ. ๒๕๖๕



(นายเกียรติภูมิ วงศ์รจิต)

ปลัดกระทรวงสาธารณสุข

ประธาน อ.ก.พ. สำนักงานปลัดกระทรวงสาธารณสุข

เอกสารแนบท้ายประกาศ วิธีการดำเนินการคัดเลือก ตามหลักเกณฑ์ วิธีการ และเงื่อนไขการประเมินบุคคล การย้าย การโอน และการเลื่อนข้าราชการพลเรือนสามัญ  
 เพื่อแต่งตั้งให้ดำรงตำแหน่งประเภทวิชาการ ระดับชำนาญการ ระดับชำนาญการพิเศษ และระดับเชี่ยวชาญ ในสังกัดสำนักงานปลัดกระทรวงสาธารณสุข  
 แนบท้ายประกาศ อ.ก.พ.สำนักงานปลัดกระทรวงสาธารณสุข ลงวันที่ ๑๐ มกราคม พ.ศ. ๒๕๖๕

วิธีการดำเนินการคัดเลือกระดับชำนาญการ ระดับชำนาญการพิเศษ และระดับเชี่ยวชาญ

๑. เมื่อมีตำแหน่งว่าง

- ๑.๑ ระดับชำนาญการ ให้หน่วยงานพิจารณาจะใช้วิธีการย้าย การโอน หรือการเลื่อน โดยไม่ต้องเสนอผู้มีอำนาจสั่งบรรจุตามมาตรา ๕๗ ให้ความเห็นชอบวิธีการดำเนินการ (กรณีหน่วยงานส่วนกลาง เลือกรับวิธีการเลื่อน ให้แจ้งกองบริหารทรัพยากรบุคคลเพื่อเสนอคณะกรรมการประเมินบุคคล)
- ๑.๒ ระดับชำนาญการพิเศษให้ใช้วิธีการเลื่อน แต่หากหน่วยงานพิจารณาจะใช้วิธีการย้าย หรือการโอน ให้แจ้งเหตุผลและความจำเป็นเสนอผู้มีอำนาจสั่งบรรจุตามมาตรา ๕๗ พิจารณาให้ความเห็นชอบก่อนดำเนินการเมื่อพิจารณาวิธีการได้แล้วให้ดำเนินการตามหลักเกณฑ์และวิธีการแล้วแต่กรณี (กรณีส่วนกลางเลือกรับวิธีการย้าย หรือการโอน ให้แจ้งกองบริหารทรัพยากรบุคคลเพื่อเสนอผู้มีอำนาจสั่งบรรจุตามมาตรา ๕๗ พิจารณาให้ความเห็นชอบเพื่อเสนอคณะกรรมการประเมินบุคคล)
- ๑.๓ ระดับเชี่ยวชาญ ให้ใช้วิธีการเลื่อน แต่หากหน่วยงานพิจารณาจะใช้วิธีการย้าย หรือการโอน ให้แจ้งเหตุผลและความจำเป็นเสนอผู้มีอำนาจสั่งบรรจุตามมาตรา ๕๗ พิจารณาให้ความเห็นชอบก่อนดำเนินการแล้วแต่กรณี ดังนี้
  - (๑) กรณีส่วนกลางเลือกรับวิธีการย้าย หรือการโอน ให้แจ้งกองบริหารทรัพยากรบุคคลเพื่อเสนอผู้มีอำนาจสั่งบรรจุตามมาตรา ๕๗ พิจารณาให้ความเห็นชอบเพื่อเสนอคณะกรรมการประเมินบุคคล
  - (๒) หน่วยงานสังกัดสำนักงานเขตสุขภาพที่ไม่ใช่เขตนครหลวง เลือกรับวิธีการย้าย หรือการโอน ให้แจ้งกองบริหารทรัพยากรบุคคลเพื่อเสนอผู้มีอำนาจสั่งบรรจุตามมาตรา ๕๗ พิจารณาให้ความเห็นชอบเพื่อเสนอคณะกรรมการประเมินบุคคล
  - (๓) หน่วยงานสังกัดสำนักงานเขตสุขภาพนครหลวง เลือกรับวิธีการย้าย หรือการโอน ให้แจ้งสำนักงานเขตสุขภาพเพื่อเสนอผู้มีอำนาจสั่งบรรจุตามมาตรา ๕๗ พิจารณาให้ความเห็นชอบเพื่อเสนอคณะกรรมการประเมินบุคคล

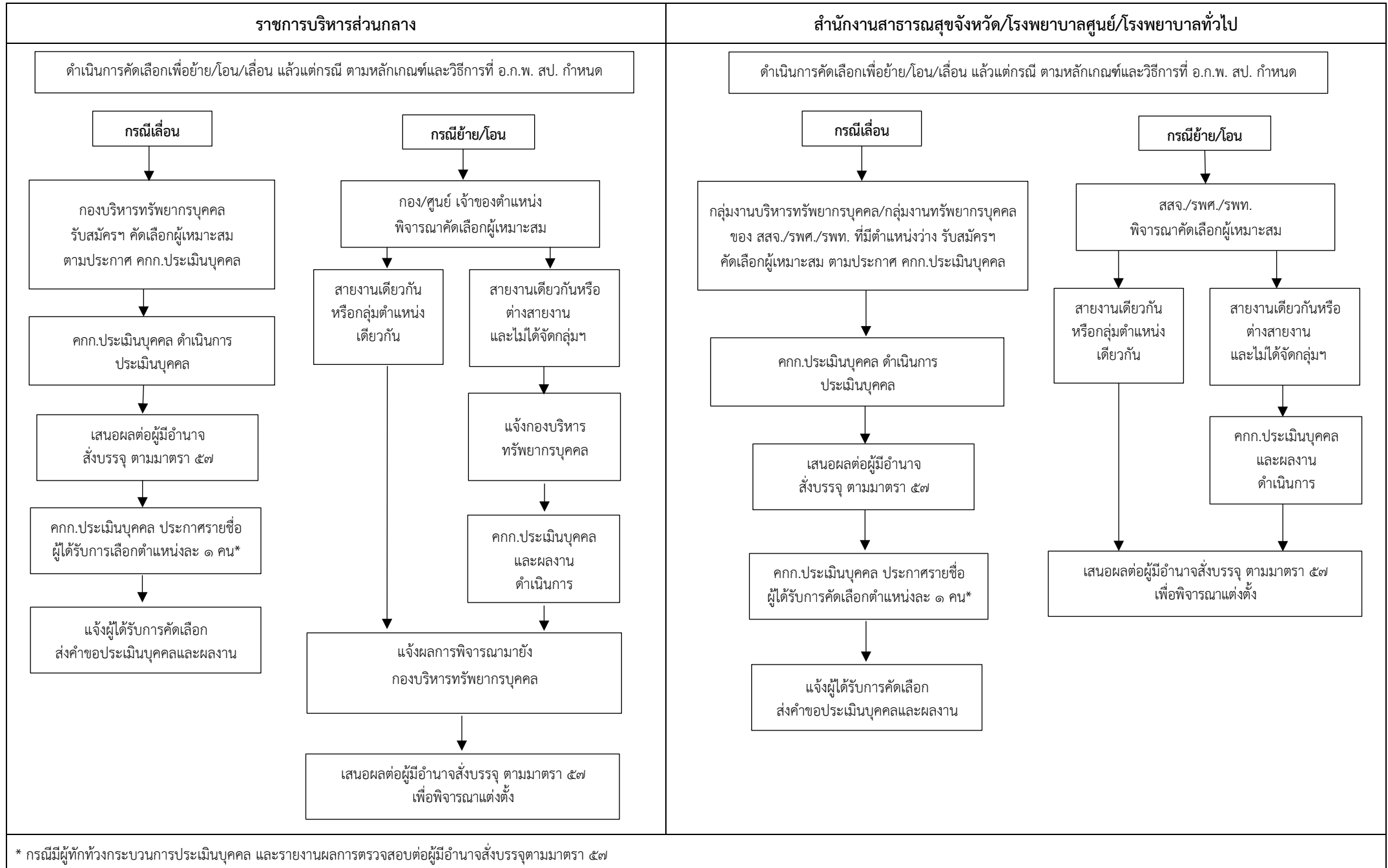
๒. เมื่อพิจารณาวิธีการได้แล้วให้ดำเนินการตามหลักเกณฑ์และวิธีการแล้วแต่กรณี ดังนี้

การย้าย/โอน	การเลื่อน
<p>๑. หน่วยงานประกาศรับสมัครฯ หรือคัดเลือกผู้เหมาะสม โดยคำนึงถึงความรู้ความสามารถของบุคคลและประโยชน์ที่ทางราชการจะได้รับ ดังนี้</p> <p>(๑) คัดเลือกได้บุคคลผู้ดำรงตำแหน่งในสายงานเดียวกันหรือในต่างสายงานและเป็นสายงานที่จัดอยู่ในกลุ่มตำแหน่งเดียวกันกับสายงานในตำแหน่งที่ผู้นั้นดำรงอยู่หรือเคยดำรงอยู่ ให้เสนอผู้มีอำนาจสั่งบรรจุ ตามมาตรา ๕๗ ใช้ดุลพินิจในการแต่งตั้ง</p> <p>(๒) คัดเลือกได้บุคคลผู้ดำรงตำแหน่งในสายงานเดียวกันหรือในต่างสายงานและเป็นสายงานที่ไม่ได้จัดอยู่ในกลุ่มตำแหน่งเดียวกันกับสายงานในตำแหน่งที่ผู้นั้นดำรงอยู่หรือเคยดำรงอยู่ ให้เสนอคณะกรรมการฯ ที่ อ.ก.พ. สำนักงานปลัดกระทรวงสาธารณสุขแต่งตั้ง พิจารณาดำเนินการตามหลักเกณฑ์และวิธีการ ที่ อ.ก.พ. สำนักงานปลัดกระทรวงสาธารณสุข กำหนด</p>	<p>คณะกรรมการฯ ที่ อ.ก.พ. สำนักงานปลัดกระทรวงสาธารณสุข แต่งตั้ง ดำเนินการดังนี้</p> <p>๑. ประกาศรับสมัครฯ โดยมีระยะเวลาในการรับสมัครไม่น้อยกว่า ๗ วันทำการ และติดประกาศให้ทราบล่วงหน้าก่อนวันเปิดรับสมัครไม่น้อยกว่า ๓ วันทำการ</p> <p>๒. ประกาศรายชื่อผู้มีสิทธิเข้ารับการคัดเลือกบุคคล ล่วงหน้าก่อนวันคัดเลือก ฯ ไม่น้อยกว่า ๕ วันทำการ</p> <p>๓. ดำเนินการคัดเลือกตามหลักเกณฑ์และวิธีการที่ อ.ก.พ. สำนักงานปลัดกระทรวงสาธารณสุข กำหนด</p> <p>๔. ประกาศรายชื่อผู้ได้รับการคัดเลือกตำแหน่งละ ๑ คน โดยในประกาศระบุชื่อและเค้าโครงผลงานรวมทั้งข้อเสนอแนวคิดที่จะเสนอขอประเมิน สัดส่วนของผลงานในส่วนที่ตนเองปฏิบัติและรายชื่อผู้ร่วมจัดทำผลงาน (ถ้ามี)</p> <p>๕. แจ้งผู้ผ่านการประเมินบุคคลส่งผลงานภายใน ๑๘๐ วัน นับแต่วันที่ประกาศรายชื่อผู้ผ่านการประเมินบุคคล เพื่อแต่งตั้งให้ดำรงตำแหน่ง หากพ้นระยะเวลาดังกล่าวแล้ว ผู้ที่ผ่านการประเมินบุคคลยังไม่ส่งผลงาน จะถือว่าไม่ประสงค์จะได้รับการแต่งตั้งให้ดำรงตำแหน่ง</p> <p>๖. ดำเนินการตรวจสอบกรณีมีผู้ทักท้วงกระบวนการประเมินบุคคล และรายงานผลการตรวจสอบต่อผู้มีอำนาจสั่งบรรจุตามมาตรา ๕๗</p>

ผู้รับผิดชอบเสนอตำแหน่งว่างให้ผู้มีอำนาจสั่งบรรจุพิจารณา คือ

๑. ราชการบริหารส่วนกลาง คือ กองบริหารทรัพยากรบุคคล (ระดับชำนาญการพิเศษ/เชี่ยวชาญ)
๒. เขตสุขภาพ คือ สำนักงานเขตสุขภาพ (ระดับเชี่ยวชาญ)
๓. สำนักงานสาธารณสุขจังหวัด คือ กลุ่มงานบริหารทรัพยากรบุคคลของสำนักงานสาธารณสุขจังหวัด (ระดับชำนาญการพิเศษ)
๔. โรงพยาบาลศูนย์/โรงพยาบาลทั่วไป คือ กลุ่มงานบริหารทรัพยากรบุคคลของโรงพยาบาลศูนย์/โรงพยาบาลทั่วไป (ระดับชำนาญการพิเศษ)

แผนภาพที่ ๑ แสดงขั้นตอนการดำเนินการคัดเลือก ฯ ระดับชำนาญการ/ชำนาญการพิเศษ



แผนภาพที่ ๒ แสดงขั้นตอนการดำเนินการคัดเลือก ฯ ระดับเชี่ยวชาญ

